

Lettre de l'Association du Musée Hospitalier Régional de Lille

Pour la préservation et la valorisation du patrimoine hospitalier et médical des Hauts-de-France



Édito

Mai 2021, numéro 28



Depuis maintenant plus d'un an la pandémie du Covid 19 sévit et altère notre quotidien. La vie de l'Association du Musée Hospitalier Régional de Lille a fatalement été mise en veille en ce qui concerne ses activités extérieures, mais nous nous sommes efforcés de maintenir actif tout ce qui pouvait l'être.

C'est ainsi qu'ont dû être suspendues : les journées du patrimoine et les diverses visites programmées (Hospice Gantois, circuits pédestres...) que nous espérons reprendre en mai 2021.

Le conseil d'administration et le bureau ont maintenu des réunions en respectant les consignes sanitaires.

Une première bonne nouvelle est la préservation d'une balance financière satisfaisante grâce au maintien des subventions de nos partenaires (Ville de Lille et Département du Nord) qui, malgré le contexte sanitaire, continuent de nous soutenir financièrement, ce qui nous permet de valoriser l'hôpital à travers son histoire et son patrimoine. Néanmoins, un léger déficit est à mettre sur le compte du défaut d'activités extérieures.

Sans oublier le CHU de Lille qui, est présent à nos côtés depuis 1987, et qui reconnaît l'intérêt de nos actions pour la sauvegarde de la mémoire hospitalière et médicale et souhaite mettre en place une collaboration plus étroite avec notre Association pour la bonne conservation de ce patrimoine exceptionnel et pour divers événements (prêts d'objets ou de divers documents...). Ceci ne peut que nous motiver.

L'Association s'est aussi manifestée par divers prêts, avec par exemple la participation à un récent tournage de film (page 2)

Le programme du colloque de la Société Française d'Histoire des Hôpitaux est pratiquement bouclé. Il se tiendra du 18 au 20 novembre 2021 à Lille avec le partenariat de l'Hôpital Notre-Dame à la Rose de Lessines, le CHU et l'Université de Lille et notre Association sur le thème suivant : « L'innovation médicale et hospitalière, hier, aujourd'hui, demain. Technologies, chercheurs et patients ».

Nous espérons la reprise des conférences CLIO cet automne... et la tenue de notre Assemblée Générale le 9 décembre 2021.

D'ici là, il est toujours d'actualité de lire ou relire *La Peste* d'Albert Camus ou *La Grande Tueuse, Comment la grippe espagnole a changé le monde* de Laura Spinney.... Et de naviguer sur les sites internet référencés dans cette lettre...

Dans ce numéro :

- Édito	1
- Les Hauts-de-France, haut lieu de tournage	2
- Hommage au Pr Piquet	3
- Appel à cotisation 2021 / Actualité de notre site internet	4
- Visite et circuit guidés	5
- Visites guidées « Rendez-vous Lille »	6
- Exposition « Le design dans le monde hospitalier et médical »	7
- De l'Hospice des Incurables au Domaine d'Hestia à Saint-André-Lez-Lille	8
- Les « Niches » des anciens hôpitaux	10
- La Faculté de Médecine et de Pharmacie de Lille, histoire d'une renaissance	11
- Prochainement... en partenariat avec l'Université de Lille	11
- Anios, une lutte contre les microbes depuis 1898	12
- Actualité de nos partenaires / Nous avons regardé pour vous...	13
- Bulletins	14

Et selon la formule maintenant consacrée :
prenez soin de vous en attendant le plaisir de nous revoir...

Patrick Dhellemmes,
Président de l'Association

*L'avenir est une porte,
le passé en est la clé.*

Victor HUGO (1802-1885)





Les Hauts-de-France, haut lieu de tournage

Par M. Patrick Kemp

En 2008, le film *Bienvenue chez les ch'tis*, réalisé par Dany Boon, a connu un immense succès, il a été le film le plus vu au monde. Mais d'autres films ont également été tournés dans la région, comme *Germinal* de Claude Berri (1993), tiré du roman éponyme d'Emile Zola avec entre autres Renaud et Gérard Depardieu, relatant les conditions de vie des mineurs. Ce roman a également été adapté en série de six épisodes pour France 2 en 2021. Des séries comme *Les petits meurtres d'Agatha Christie* ou *Louis la Brocante* ont été tournées à Lille et dans la métropole.

Le cinéma et la télévision recherchent souvent des lieux chargés d'histoire et d'authenticité. Le monde hospitalier et médical est souvent sollicité. L'Association du Musée Hospitalier Régional de Lille est régulièrement contactée afin de prêter des appareils anciens issus de nos collections pour reconstituer des décors de films ou de séries, voire même pour des documentaires.

Sauvegarder, c'est aussi transmettre, le 7^e Art et la télévision s'inscrivent dans cette mémoire collective.

Films, documentaires et séries pour lesquels l'Association a prêtés des objets pour les décors :

- Le monde de Marty (tournage en 1998)
- Heureux qui connut Nice (tournage en 2008)
- À l'Ombre des forêts (tournage en 2013)
- Les petits meurtres d'Agatha Christie (tournage en 2013)
- Deux femmes (tournage 2021 pour France Télévision)



Reconstitution d'un cabinet médical dans les années 1950-1960 pour le tournage du téléfilm *Deux femmes*. Photographies : France TV que nous remercions pour ces photographies.

Tournage de la série *Louis la Brocante* dans la cour de l'ancien Hospice Gantois de Lille en 2001



Leçon de cinéma de Costa-Gavras – 14 mars 2007

Qui se souvient du film *L'Aveu* tourné à Lille en 1970 dans l'ancien Hôpital Général de Lille et l'Hôpital de la Charité ? Plus beaucoup de monde... il faut bien le reconnaître. Pourtant cet épisode cinématographique dans nos murs avait profondément marqué la vie hospitalière.

Adapté d'après le livre d'Arthur London, l'action de ce film se déroulait à Prague en 1951, où un haut responsable politique accusé d'espionnage se faisait arracher des aveux par la torture.

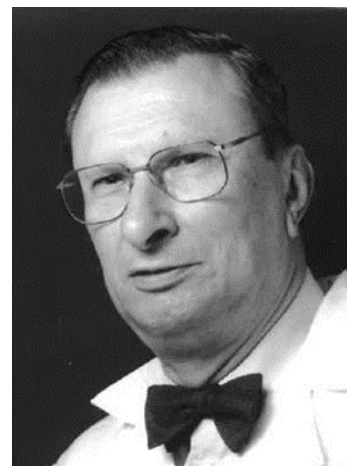
Nous avons eu le plaisir d'accueillir le réalisateur M. Costa-Gavras dans les locaux de l'ancien Hôpital Général de Lille. Il nous a donné une « leçon de cinéma » autour de son film *L'Aveu*, avec Yves Montand et Simone Signoret.

Hommage

Pr Jean-Jacques Piquet (1931-2021)

C'est avec une très grande tristesse que nous apprenons le décès de Jean-Jacques Piquet, survenu le 20 février.

Il était né à Lille le 28 juin 1931, fit ses études de médecine et fût reçu au concours d'internat des hôpitaux de Lille en 1956. Il obtint son diplôme en 1958, et débuta son assistantat en 1960. Nommé professeur en 1965, il succéda à Gabriel Decroix et fût chef du service d'ORL de l'hôpital Huriez jusqu'en août 1997, prenant alors sa retraite après une riche et brillante carrière.



Il s'est consacré à la formation de nombreux ORL, tout particulièrement dans le domaine de la cancérologie des voies aérodigestives supérieures, de la laryngologie et de la chirurgie du cou. Il était particulièrement reconnu pour avoir mis au point la laryngectomie subtotale ou supra-cricoidienne avec CHEP, technique de chirurgie partielle du larynx que de nombreux auteurs appelaient de son nom. Fort de cette expérience et de la compétence acquise, il créa un cours de chirurgie partielle du larynx, auquel de nombreux collègues français et européens assistaient. Jean-Jacques Piquet participait volontiers aux congrès scientifiques où il était écouté et respecté. En 1994 il présida la Société Française d'ORL, et assura sa mission avec la même passion que celle qu'il vouait à notre spécialité. Il participa au CNU, avec bienveillance et rigueur, apportant à de nombreux futurs enseignants d'ORL conseils et encouragements.

En 2002 il fût honoré en recevant le prix Oscar Kleinsasser, de la société européenne de laryngologie. Ce témoignage de reconnaissance, de la part de l'ensemble des laryngologues européens l'avait beaucoup touché.

Il laisse de nombreux élèves, dans notre région, en France et en Europe qui, en apprenant son décès, ressentent un vide et une perte immense.

A titre personnel, je pers mon maitre, un grand homme, qualifié par ces pairs d'honnête, il m'a montré le chemin à suivre et mieux que quiconque m'y a accompagné.

Nous présentons à ses enfants nos sincères condoléances.

Dominique Chevalier

Nous remercions le Pr Chevalier pour son autorisation à reproduire cet hommage prononcé devant la Société Française d'ORL.

A vos agendas !

18, 19 et 20 novembre 2021

Journées internationales de la Société Française d'Histoire des Hôpitaux

En collaboration avec le CHU de Lille, l'Université de Lille (Institut de Recherches Historiques du Septentrion) et l'Association du Musée Hospitalier Régional de Lille et le Musée-Hôpital Notre-Dame à la Rose de Lessines (Belgique), nous vous invitons à participer à ces rencontres, moment d'échange et de partage autour de l'histoire médicale et de découverte touristique du patrimoine hospitalier.

→ Le programme et les informations pour y participer vous seront communiqués ultérieurement.

APPEL A COTISATION 2021

Comme chaque début d'année, c'est le moment d'adhérer ou de renouveler votre adhésion à notre association qui s'est donné comme mission la sauvegarde et la valorisation du patrimoine médical et hospitalier.

Pour poursuivre nos activités et atteindre les objectifs que notre association s'est fixés pour l'année (expositions, sorties, conférences...), nous nous appuyons essentiellement sur les cotisations versées par nos adhérents. **Ces cotisations constituent notre principale source de financement.**

Nous espérons vous compter parmi les adhérents de l'Association du Musée Hospitalier Régional de Lille pour cette année 2021. **Vous trouverez un bulletin d'adhésion en page 14.**

**Rejoignez-nous et ensemble,
continuons à préserver notre patrimoine
et la mémoire hospitalière de notre région.**



Association du Musée Hospitalier Régional de Lille
Pôle Ressources du Patrimoine Hospitalier et Médical du Nord
BULLETIN D'ADHESION 2021
(Adhésion pour l'année civile)

Nom, Prénom :
Adresse :
Code Postal :
Ville :
Tél. :
Email :

déclare adhérent renouveler mon adhésion

à l'Association du Musée Hospitalier Régional de Lille et verse la somme de €
par chèque à l'ordre du « Musée Hospitalier Régional de Lille ».

Tarifs d'adhésion

<input type="checkbox"/> Etudiant (- de 25 ans)	10 €	<input type="checkbox"/> Donateur (à partir de 40 €) €
<input type="checkbox"/> Individuel	25 €	<input type="checkbox"/> Organisme / Association	25 €
<input type="checkbox"/> Familial (2 pers.)	30 €		
<input type="checkbox"/> Bienfaiteur	40 €		

Souhaitez-vous recevoir un reçu d'adhésion ? Oui Non

Souhaitez-vous recevoir notre lettre d'information :

- par courrier Oui Non
- par email Oui Non

A envoyer avec votre règlement à :
Association du Musée Hospitalier Régional de Lille
BP 1267
59014 Lille cedex

Association du Musée Hospitalier Régional de Lille - BP 1267 - 59014 Lille cedex - Tél. 03.20.44.59.62 poste 339.17
Email : contact@patrimoinehospitalierdunord.fr | Site web : http://www.association.patrimoinehospitalierdunord.fr



Actualité de notre site internet Pôle Ressources du Patrimoine Hospitalier et Médical du Nord

<http://www.patrimoinehospitalierdunord.fr>

En attendant de pouvoir vous retrouver lors de nos activités (expositions, visites, conférences...), nous vous proposons des ressources en ligne sur notre site internet dédié à l'histoire et au patrimoine hospitalier et médical.

Douze **conférences CLIO** réalisées entre septembre 2016 et novembre 2017 sont disponibles en ligne sur la chaîne youtube de l'Institut Pasteur de Lille. Vous pouvez les retrouver dans la rubrique « Mémoire humaine / Notes historiques ».

Nouvelles **fiches sur le patrimoine hospitalier** de la région :

- Hôtel Dieu, Hôpital Saint-Charles et Hospice des Incurables d'Amiens,
- Hôpital Saint-Julien et l'Hôpital général de Cambrai,
- Mise à jour fiche notice sur le Centre Ulysse Trélat de Saint-André

Ajout des **biographies** du Pr René Palliez et du Dr Pierre Cotteel dans la rubrique « Mémoire humaine ».

Ajout de 12 **plaques commémoratives** et réorganisation de la rubrique.

→ Suivez-nous sur les réseaux sociaux

Restez informé de notre actualité (expositions, conférences...) sur nos réseaux sociaux et/ou retrouvez toute notre programmation sur notre site <http://www.association.patrimoinehospitalierdunord.fr> Rubrique « Agenda »



Facebook : @AssociationduMuseeHospitalierRegionaldeLille



Twitter : @AMHRL59

VISITE ET CIRCUIT GUIDES

COVID-19 : Nous vous invitons à respecter les consignes sanitaires, à appliquer les gestes barrières et à porter un masque pendant les visites.



Visite guidée de l'ancien Hospice Gantois de Lille

Une visite guidée historique de l'ancien Hospice Gantois, véritable fleuron du patrimoine hospitalier lillois des XV-XVII^e siècles, vous est proposée par des guides bénévoles de notre Association pour les individuels le **Mardi à 14h30** selon un calendrier. Les places sont limitées à 5 personnes !

→ **Réservation en ligne obligatoire** : <https://visite-heritagegantoislille.eventbrite.fr>

↔ Les visites reprendront en fonction de l'évolution de l'actualité sanitaire.
Merci de vous reporter régulièrement au calendrier des visites qui sera mis à jour.

→ **Prochaines visites prévues (sous réserve)** : les mardis 25 mai et 22 juin 2021

Vous recevrez votre billet nominatif par email, il faudra le présenter au guide le jour de votre visite.

Lieu : Hermitage Gantois, 224 rue Pierre Mauroy, Lille.



**Spécial
adhérents**

Samedi 26 juin 2021 à 10 h

GRATUIT

Circuit pédestre

**Découverte du quartier latin lillois
(Quartier de l'ancienne Faculté de Médecine)**

→ **Visite réservée aux adhérents de l'Association du Musée Hospitalier Régional de Lille à jour de leur cotisation 2021.**

Ce parcours vous propose une plongée dans le Lille du XIX^e siècle au travers la découverte du quartier Saint-Michel, appelé aussi « Quartier latin lillois ». Il abrita notamment l'ancienne Faculté de Médecine et de Pharmacie (1875), la Faculté de Lettres ainsi que le monument Pasteur, la Préfecture de Lille, le Palais des Beaux-Arts.

Départ : Rendez-vous à 10 h devant le monument du général Faidherbe, Place Richebé à Lille.

Réservation obligatoire à partir du 7 juin 2021 :

→ uniquement **par email** : contact@patrimoinehospitalierdunord.fr

Merci de préciser vos nom et prénom dans votre message, l'inscription est nominative et valable pour une personne.

Vous recevrez un email de confirmation de votre inscription après vérification de votre adhésion 2021 (**dans la limite des places disponibles**).

→ **Limité à 5 personnes**, inscrivez-vous vite !

GRATUIT

VISITES GUIDEES « Rendez-vous Lille »



En partenariat avec le Service Ville d'Art et d'Histoire de Lille

Réservation en ligne obligatoire sur la page Eventbrite de l'Association du Musée Hospitalier Régional de Lille

Attention : Places limitées à 5 personnes pour chaque visite. Inscrivez-vous vite !

COVID-19 : Nous vous invitons à respecter les consignes sanitaires, à appliquer les gestes barrières et à porter un masque lors des visites.



Vendredi 28 mai 2021 à 10h

Circuit pédestre « Découverte des hôpitaux du Vieux-Lille »

De l'Hospice Comtesse situé rue de la Monnaie à l'Hospice Général, en passant par l'Hôpital des Bateliers, vous découvrirez l'histoire et l'évolution de la prise en charge des personnes âgées à Lille.

Départ : Rendez-vous à 10h devant la Médiathèque du Vieux-Lille, 25-27 place Louise de Bettignies à Lille.

Sur réservation en ligne : <https://rdv-lille-28052021.eventbrite.fr/>

→ Réservations ouvertes à partir du 7 mai 2021.



Vendredi 18 juin 2021 à 10h

Circuit pédestre « Wazemmes : autour de l'Hôpital Sainte-Eugénie devenu Lycée Montebello »

Après l'agrandissement de Lille en 1858, il est réalisé dans le quartier de Wazemmes un hôpital de 400 lits, Sainte-Eugénie, plus connu sous le nom de « Charité ». Construit par Mourcou dans l'esprit de l'architecture hygiéniste du XIXe s., l'hôpital est transformé en lycée en 1994. Le guide vous invite à comprendre l'évolution de ce site emblématique de l'histoire lilloise.

Départ : Rendez-vous à 10h au Métro Porte des Postes, sortie Boulevard Montebello.

Sur réservation en ligne : <https://rdv-lille-18062021.eventbrite.fr/>

→ Réservations ouvertes à partir du 28 mai 2021



Vendredi 9 juillet 2021 à 14h

Circuit pédestre "Le quartier Saint-Sauveur à travers ses anciennes institutions charitables"

Derniers vestiges d'hôpitaux médiévaux remaniés aux XVII^e siècles, le Pavillon Saint-Sauveur et l'Hermitage Gantois sont des témoignages marquants de l'histoire hospitalière lilloise. Ce parcours propose de retracer l'évolution du quartier dont l'emprise hospitalière fut déterminante.

Départ : Rendez-vous à 14h devant le Pavillon Saint-Sauveur, 99 rue Saint-Sauveur à Lille.

Sur réservation en ligne : <https://rdv-lille-09072021.eventbrite.fr/>

→ Réservations ouvertes à partir du 18 juin 2021.

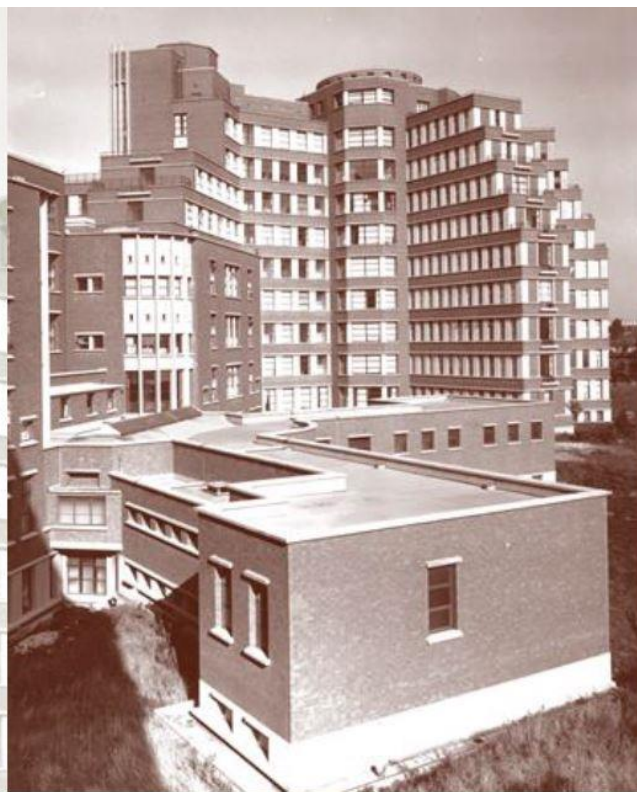
EXPOSITION

LE DESIGN

DANS LE MONDE

HOSPITALIER ET MÉDICAL

Du 28 septembre 2020
au 31 décembre 2021



Présentée sous forme d'un **cabinet de curiosités**, cette exposition met en lumière divers objets médicaux et hospitaliers qui, par leurs formes et leurs technologies, leur confère un rationalisme marquant l'évolution et l'innovation de la médecine au travers des progrès médicaux (évolution des matériaux, de leur esthétique, miniaturisation...).

INFORMATIONS PRATIQUES

Lieu : Hermitage Gantois, 224 rue Pierre Mauroy, Lille.

Personnes individuelles :

Visite guidée **chaque mardi à 14h30** couplée avec une visite guidée de l'ancien Hospice Gantois (suivant un calendrier).

Sur réservation en ligne :

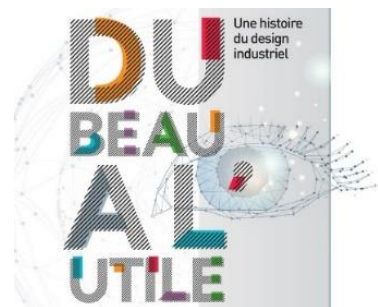
→ <https://visite-hermitagegantoislille.eventbrite.fr>

Pour toute information, contactez-nous !

Tél. 03 20 44 59 62 Poste 339 17 (répondeur)

ou par email : contact@patrimoinehospitalierdunord.fr

COVID-19 : Nous vous invitons à respecter les consignes sanitaires, à appliquer les gestes barrières et à porter un masque.



Qu'il s'agisse de design industriel, design architectural, design produit et packaging, découvrez les richesses de ce patrimoine à travers des thématiques variées : l'agriculture, les télécommunications, le textile, la médecine, les transports, la verrerie...

Découvrez le programme
sur le site :

<https://proscitec.asso.fr/>



De l'Hospice des Incurables au Domaine d'Hestia à Saint-André-Lez-Lille

par M. Patrick Kemp

L'administration hospitalière avait créé en 1837 à l'Hospice Général un service spécial pour incurables (idiots, insensés, déments, épileptiques, aveugles...) de façon à éviter de les mélanger avec les vieillards hospitalisés. Il s'agissait d'une solution provisoire dans l'attente de la construction d'un établissement pour ce genre de pathologie. La loi de 1838 sur l'enfermement des aliénés sollicite la création d'établissements d'accueil dans chaque département, l'aliéné devient un malade qui doit être soigné. En 1937 les asiles se transforment en hôpitaux psychiatriques. Durant la même année sont créés les dispensaires d'hygiène mentale.

En 1890, Madame Delorme-Deron lègue sa fortune aux hospices civils de Lille pour cette réalisation avec l'aide financière de la ville de Lille, du Département du Nord, et de l'administration hospitalière qui mettra la différence et procurera un terrain de 6 hectares pour la construction de ce nouvel hôpital. Situé au 76 rue de Lambersart à Saint André-lez-Lille, sa construction est confiée à Emile Dubuisson en 1902 (architecte du nouvel Hôtel de ville de Lille en 1924).



De type pavillonnaire sur le modèle de l'Hôpital Lariboisière de Paris, l'architecture y est soignée avec des briques émaillées, des structures métalliques type Eiffel composent le vestibule, des espaces arborés dans l'esprit de l'hôpital hygiéniste du XX^e siècle harmonisent l'ensemble.

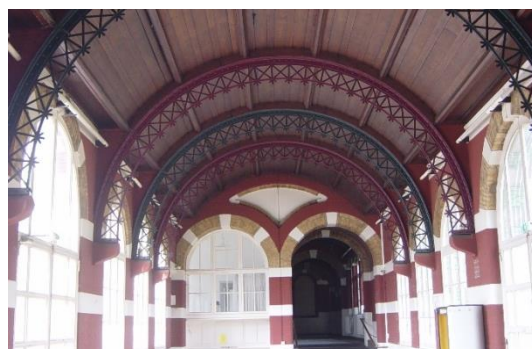
Inauguré en 1907, il est réservé aux malheureux âgés de moins de 60 ans, atteints d'infirmités qui les empêchent de subvenir à leurs besoins par le travail.

L'établissement comprend deux ailes symétriques de quatre pavillons soit huit pavillons de 80 lits, reliés par des galeries fermées, d'un côté le service des femmes, de l'autre le service des hommes. On retrouve le logement de l'économe, du concierge, les services médicaux, l'infirmerie, les salles de jour (ouvrier, fumoir, réfectoires) salle de bains, douches, laverie, dortoirs d'incurables. Derrière les bâtiments sont installés la cuisine, la pharmacie et les services industriels (chaufferie, station de pompage...), la buanderie, lingerie centrale pour l'ensemble des établissements hospitaliers sauf pour l'Hôpital Calmette, soit 2 tonnes de linge/jour, son fonctionnement durera jusqu'à l'ouverture d'une nouvelle blanchisserie sur le site de la Cité Hospitalière de Lille en 1953.



Lors de la Deuxième Guerre Mondiale, l'aile gauche de l'Hospice devient un hôpital militaire de l'armée d'occupation. En 1944, l'hospice fut entièrement réquisitionné par les Britanniques. Les patients sont alors accueillis à l'Hospice général de Lille et sur les hospices de Roubaix.

En 1945 la commission décida de remplacer le vocable *Incurables* (assimilé à déchéance physique) par celui de chroniques et de donner à l'établissement l'appellation d'Hôpital-Hospice Suburbain en raison de sa nouvelle destination médicale et situation géographique. En 1946 la Commission Administrative décide l'aménagement du service de Neurologie ainsi que du cabinet médical du service des chroniques et convalescents qui seront fait dans l'aile gauche de l'hôpital. Ceci fonctionne jusqu'au transfert du service dans la nouvelle Cité Hospitalière et universitaire de Lille (Hôpital Claude Huriez) en 1958 à l'aile Ouest et 1983 à l'Hôpital Roger Salengro.



En 1965 l'Hôpital-hospice devient le Centre de Soins Ulysse Trélat (CUT) qui fonctionne comme Hôpital Psychiatrique Départemental. Le Conseil Général du Nord acquiert l'établissement des hospices civils de Lille dans le but d'expérimenter à Lille et sa banlieue la politique de sectorisation du 15 mars 1960.

En 1974 le plan départemental de Lutte contre les maladies mentales, alcoolisme et toxicomanies est confié au Centre Ulysse Trélat (CUT) avec pour mission de desservir les 3 secteurs de Lille. En 1998 le CUT fusionne avec le Centre Hospitalier de Lommelet (créé en 1885 par les frères de Saint Jean de Dieu) situé à proximité et spécialisé comme lui dans les soins aux personnes souffrantes de troubles mentaux. Cela donne naissance à l'Etablissement Public de Santé Mentale de l'Agglomération Lilloise de Saint André.

A partir de 2008 les services des soins quittent le CUT, en 2014 la pharmacie, le magasin général et les archives en 2015.



Le Conseil Général récupère à cette date l'ensemble des bâtiments qui sont vendus en 2019 au promoteur immobilier Capelli pour la somme de 14 millions d'euros afin de reconverter le site hospitalier en résidence immobilière de 450 logements. L'architecte Jean-Michel Wilmotte, membre de l'Académie des Beaux-Arts, va dessiner le nouveau visage de cette architecture hospitalière d'exception. L'agence Wilmotte & Associés figure dans le classement mondial des 100 plus grands cabinets d'architecture.

Le nom du programme immobilier est le Domaine d'Hestia (Hestia dans la mythologie grecque est la déesse du foyer domestique) s'ordonne autour de l'ancien hôpital et ses dépendances du début du siècle dernier. Construit en briques emblématiques de l'architecture flamande nichées dans un le parc habité de 7 hectares, on découvrira le patrimoine boisé originel du site riche de 300 arbres de 15 espèces différentes s'apparentant à un véritable arborétum, avec ses résidences contemporaines aux lignes sobres.

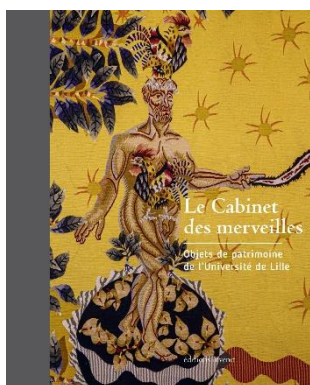


On retrouve la volonté de conserver la partie historique où seront aménagés 150 appartements et 300 dans des immeubles neufs. Belle réalisation où l'histoire et le patrimoine ont été respectés.



En librairie

Le Cabinet des merveilles, objets de patrimoine de l'Université de Lille. Edition Inventit, 2021.



Renouant avec la tradition des cabinets de curiosités, ce très bel ouvrage richement illustré met en valeur l'éclectisme des collections accumulées au fil du temps par l'Université de Lille. Une cage de Faraday, un marteau d'eau, un sismographe, un ornithorynque naturalisé, une dent de narval, un crâne et un cœur humains éclatés, un magnifique in quarto ou encore un antique papyrus... Qu'ont donc en commun tous ces objets, sinon qu'ils ont été réunis là par l'insatiable curiosité qui anime les professeurs et les chercheurs depuis le milieu du XIXe siècle.

Organisé en 7 chapitres, La lumière et l'électricité, L'eau et l'air, Les astres et le temps, La terre et la végétation, Les animaux, L'humain, Le langage et la transmission, le livre brosse par ailleurs le portrait de grandes figures, comme Louis Pasteur ou Albert Calmette, qui ont marqué l'histoire de l'Université. Enfin, 7 écrivains se sont chacun intéressés à un objet bien particulier, apportant à cet album un contrepoint littéraire non dénué de fantaisie et de souffle.

Le livre "Le cabinet des merveilles, objets de patrimoine de l'Université de Lille" est actuellement en vente à la librairie Place Ronde (8 place de Strasbourg 59 800 Lille).

Les « Niches » des anciens hôpitaux

Par M. Patrick Kemp

Ce patrimoine Lillois méconnu : « les Niches »

Les niches abritant des statues sont souvent érigées par des Lillois qui rappellent les grands événements locaux ou les drames telles que les guerres, les épidémies (peste, choléra), elles honorent également des saints. L'Association Renaissance du Lille Ancien nous a sensibilisés sur ces niches, particulièrement sur celles des anciens lieux hospitaliers. Notre Association a ainsi participé à ce projet en faisant découvrir l'ancien Hospice Gantois à travers des visites guidées pour des jeunes Lillois des classes de CM1 et CM2.

Le but de la Renaissance du Lille Ancien est de sensibiliser sur le patrimoine et de permettre de regarder et d'apprendre l'histoire de la ville. Accompagné d'un artiste et de l'enseignant(e), les enfants imaginent une œuvre destinée à être installée au vue du public dans des niches vacantes « Niches et Œuvres d'Enfants ».



Regard sur nos niches hospitalières



L'ancien Hospice Gantois

Fondé par Jean de le Cambe, dit Gantois, en 1460, actuellement Hôtel Hermitage Gantois dans le cadre d'un bail emphytéotique de 60 ans entre le CHU de Lille et le groupe hôtelier SLIH.

- Niche de Saint Jean-Baptiste 1664
- Niche située au-dessus de la porte cochère (entrée de l'hôtel), qui va recevoir prochainement une œuvre d'enfant



L'Hospice Comtesse

Fondé en 1237 par Jeanne de Constantinople. Devenu musée en 1961, le CHU de Lille l'a mis à disposition de la ville dans le cadre d'un bail emphytéotique de 99 ans pour y installer un musée de folklore et d'ethnographie autour de l'histoire de Lille.

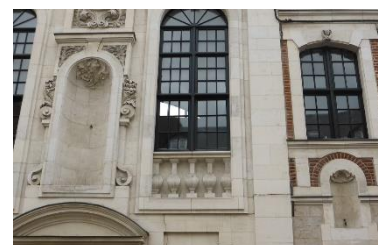
- Niche dans la cour d'honneur du XVIIe siècle richement décorée
- Niche au chevet de la chapelle et du jardin des sœurs avec inscription votive.
- Niche de la Maison de louage de l'Hospice Comtesse



L'ancien Couvent des sœurs de la Madeleine (Madelonnettes)

Fondé par Jean de le Cambe, dit Gantois, en 1481, il abrita le siège de l'Administration des Hospices Civils de Lille (CHU) de 1802 à 1967 situé rue de la Barre à Lille.

- Niche monumentale ordonnant la façade de la chapelle



Nous félicitons l'initiative de la Renaissance du Lille Ancien et de sa fondation pour cette action à laquelle nous avons été heureux de collaborer. A cette occasion, des dépliants sur le patrimoine de rue et les Niches, ont été édités.

Information : Renaissance du Lille Ancien, 20-22 rue de la Monnaie à Lille

Email : lille.ancien@orange.fr

La Faculté de Médecine et de Pharmacie de Lille de la rue Jean Bart

Histoire d'une renaissance (1880- 2021)

par M. Patrick Kemp

L'histoire des Universités de Lille a pris naissance suite à la décision de transférer celle-ci de Douai à Lille. Cela commence en 1854 par la Faculté des Sciences (Louis Pasteur en est le premier Doyen de 1854-1857) et l'Ecole préparatoire de Médecine installée dans l'ancien couvent des Récollets.

Après de longues péripéties, il fut décidé de construire dans la ville agrandie par décrets de 1858 deux ensembles universitaires, l'un public, l'autre privé, donnant naissance à deux quartiers : le quartier Vauban pour les Facultés catholiques et le quartier Saint-Michel, dit « quartier latin » pour les Facultés d'état.

La première pierre de la Faculté de Médecine et de Pharmacie, située place Philippe le Bon, est posée par Jules Ferry en avril 1880. L'architecte Carlos Batteur construit l'ensemble. Ses deux entrées présentent l'originalité de la construction, la deuxième entrée se situant rue Jean Bart.

Après le départ de la Faculté de Médecine et de Pharmacie en 1953 pour la Cité Hospitalière et Universitaire de Lille, les bâtiments de la place Philippe Le Bon sont réhabilités en logements par l'architecte Pierre-Louis Carlier. En 1995, il restait les bâtiments de la rue Jean Bart à requalifier.

Après le départ en 2007 du Centre Régional de Documentation (CRDP), la Ville de Lille vend le bâtiment en 2016 au promoteur Finapar. Après 3 ans de travaux, l'ensemble comprend un hôtel Moxy 3 *** du groupe Marriott international de 127 chambres, 210 logements ainsi qu'une galerie d'art, située à l'angle de la rue Jean Bart et de la rue Jeanne d'Arc imaginée par l'agence Red Cat Architecture et Etienne Sintive, architecte du patrimoine. La décoration est inspirée de l'histoire de l'ancienne Faculté et des corsaires (Jean Bart), design chic et vintage, lieu dépaysant dans le triangle d'or lillois République, Liberté, Saint-Michel.



Carte postale du début XX^e s.



Reconversion de la Faculté de Médecine en Hôtel Moxy



Prochainement... en partenariat avec l'Université de Lille

Nous sommes partenaires de l'Université de Lille et nous avons déjà prêtés des objets issus de nos collections pour des expositions temporaires thématiques : « Anatomique » (2013), « Sciences, croyances, éruditions » (2018).

Prochainement nous participerons à une exposition de mise en valeur des modèles didactiques attribués au Dr Auzoux et à ses établissements (1825-1994).

Nous vous tiendrons informés des modalités pratiques pour voir cette exposition où vous pourrez admirer le modèle de fœtus à terme du Dr Auzoux (1797-1880) issus de nos collections qui servait à l'enseignement. Il sera également numérisé à 360°.



Anios, une lutte contre les microbes depuis 1898

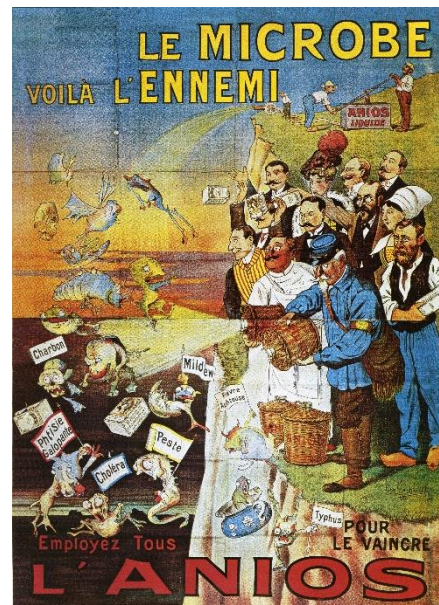
Par M. Patrick Kemp

En cette période de pandémie, nous voyons partout des distributeurs de gel hydro-alcoolique, que nous utilisons plusieurs fois par jour afin de lutter contre les virus, germes, micro-organismes et particulièrement le coronavirus. Ce désinfectant « miracle » a déjà une longue histoire.

En 1898, Fernand Collet Delval, ingénieur chimiste Lillois, crée la société ANIOS, située rue Nationale à Lille, spécialisée dans la fabrication de désinfectant destiné aux brasseries nombreuses en ce temps-là.

Si Louis Pasteur a démontré l'importance des microbes et le principe de la fermentation dans la fabrication de la bière, il démontre également que la lutte contre les infections microbiennes pour la santé est déterminant pour ralentir, voire faire disparaître les épidémies telle que la phtisie galopante (tuberculose), le choléra, la diphtérie, la poliomyélite et autres maladies graves. L'hygiénisme se développe et s'enseigne partout dans le monde. Notre chimiste Lillois l'avait bien compris, à l'époque on utilise le chlore, le formol, produits toxiques et corrosifs. Il était important de mettre au point un produit adapté à une utilisation plus courante et tout aussi efficace en commercialisant des produits antimicrobiens à base de sels de vanadium.

Le fondateur de l'entreprise ayant des notions de grec ancien lui donne le nom d'ANIOS provenant du préfixe « an » signifiant « sans » et le suffixe « os » désignant ce qui est infiniment petit (virus, bactérie).



Suite à l'inondation de Paris en 1910, les eaux souillées par les immondices et les égouts font craindre une épidémie, aussi ANIOS est partout. Il obtient une reconnaissance qui ne lui sera jamais démentie. A l'issue de la Première Guerre Mondiale, le fondateur Ferdinand Collet Delval décède suite à ses blessures. Après les bombardements de Lille et de son usine, son fils René Collet prend la succession, il doit tout reconstruire et décide d'installer l'entreprise à Saint-André-Lez Lille. Après la Première guerre, ANIOS se diversifie dans divers produits désinfectants et se spécialise dans la santé animale. Durant la Deuxième guerre, suite à la réquisition des bâtiments par les autorités Allemandes, il faudra tout rebâtir encore une fois.

En 1953, suite au décès de son mari, Odette Collet lui succède. Luce Letartre-Collet, petite-fille du fondateur, prend la direction de la société en 1968. Elle appuiera le développement de l'entreprise avec la collaboration de l'Institut Pasteur de Lille et le conseil scientifique du Professeur Henri Beerens. En 1974, Thierry Letartre développe une nouvelle activité capitale avec le secteur hospitalier. Bertrand Letartre préside les laboratoires ANIOS en 1982, qui sera suivi en 1986 de la création d'un nouveau département CMD (cabinet médico dentaire).



Un nouveau site industriel est installé à Lille-Hellemmes à partir de l'an 2000, un deuxième site est ouvert pour la gestion de la logistique à Sainghin-en-Mélantois avec en 2006, une usine de production ainsi qu'un centre de recherche regroupant tous les laboratoires dotés des dernières technologies.

A chaque guerre ses armes chez ANIOS ce sont des tonnes de gel hydroalcoolique que l'on fabrique pour combattre les virus (240 000 litres/ jour).

Aujourd'hui ANIOS s'ouvre à l'international et exporte dans plus de 60 pays pour faire triompher le propre car de la peste jusqu'au virus, les microbes ne connaissent pas les frontières. ANIOS restera fidèle à son territoire de naissance : la Métropole Lilloise.



Actualité de nos partenaires

Exposition virtuelle sur « L'Atelier Pasquero »

Le Musée de l'Hospice Comtesse vous propose une visite virtuelle de l'exposition « L'atelier Pasquero, une aventure photographique lilloise ».

Vous découvrirez le fonctionnement et la production d'un atelier photographique à Lille durant la première moitié du XX^e siècle. À partir d'une sélection de plus de 260 photographies, objets et documents issus de l'atelier de Jean et René Pasquero dont l'activité s'est étendue de 1907 à 1969.



L'exposition s'oriente sur trois moments forts : la pratique amateur de Jean Pasquero pendant sa carrière militaire, sa pratique professionnelle en tant que portraitiste avec une reconstitution de son atelier (salon d'accueil et salle de pose), et son travail de commande dans lequel il s'est spécialisé (architecture, industrie, commerce, œuvres sociales).

Vous y verrez quelques photographies de la Cité hospitalière (actuellement Hôpital Huriez). Il a réalisé un ensemble de reportage photographique sur les hôpitaux lillois.

Trois vidéos sur youtube vous permettent de pénétrer au cœur de cette aventure photographique lilloise et de voyager dans l'histoire et les photographies de Jean Pasquero.

1er volet : Jean Pasquero, un militaire photographe amateur

2e volet : Le studio de photographie

3e volet : La photographie industrielle

→ Retrouvez la visite virtuelle et les trois vidéos sur la page de l'Hospice Comtesse de Lille :

<https://www.lille.fr/Le-Musee-de-l-Hospice-Comtesse/Actualites2/Visite-virtuelle-de-l-exposition-Pasquero>



Nous avons regardé pour vous...

Pasteur et Koch, un duel de géants dans le monde des microbes (96 minutes)

→ Disponible en replay sur Arte.tv jusqu'au 18 mai 2021 : <https://www.youtube.com/watch?v=M4Jbni-zXaY>

Légendes de la science, le Français Louis Pasteur et l'Allemand Robert Koch se sont affrontés à l'heure de la découverte de la transmission des maladies par les microbes. Un tournant captivant dans l'histoire de la médecine.

À la fin du XIX^e siècle, le chimiste Louis Pasteur, déjà célèbre pour ses travaux sur la fermentation, a l'intuition que des micro-organismes pourraient être à l'origine des maladies infectieuses. Mais c'est à un total inconnu que l'on en doit la démonstration scientifique : médecin de campagne, Robert Koch est parvenu à identifier la bactérie responsable de la fièvre charbonneuse, qui décime les troupeaux. Vexé, Pasteur affine les résultats de son concurrent avec un coup d'éclat : en 1881, il inocule une forme atténuée de la maladie du charbon à une cinquantaine de moutons. La campagne de vaccination est couronnée de succès et le Français est acclamé par-delà les cercles scientifiques. Mais publiquement, Pasteur omet de mentionner les travaux de Koch. La rivalité entre eux s'intensifie alors, exacerbée par l'antagonisme entre leurs deux pays. Tuberculose, choléra, rage, peste, diphtérie... : à travers leur duel, la lutte contre les pandémies de l'époque connaît des avancées spectaculaires.

L'hygiène à travers les âges (52 minutes)

→ Disponible en replay sur Arte.tv jusqu'au 17 juin 2021 : <https://www.youtube.com/watch?v=8yTzr1sC2Pw>

Les pratiques de l'hygiène accompagnent l'humanité depuis ses origines. Destinés à préserver des maladies, les soins du corps se sont imposés comme de véritables rituels sociaux, intimement liés aux conventions culturelles, aux connaissances scientifiques et aux idéologies politiques de chaque époque.

Des avancées également marquées par des périodes d'errements, entre superstitions et théories savantes hasardeuses, face à de terribles épidémies à l'origine incertaine. Ludique et informatif, ce documentaire retrace l'histoire de l'hygiène en Occident, depuis les thermes et réseaux d'égouts de l'Empire romain jusqu'aux révolutions hygiénistes de l'âge industriel, en passant par la parenthèse de l'âge baroque, où la peur des miasmes entraîna une véritable aversion pour l'eau...

✉ Pour enregistrer vos réservations le règlement devra être joint au bulletin réponse par chèque libellé à l'ordre du :

« **Musée Hospitalier Régional de Lille** »

Les bulletins sont à retourner à :

Association du Musée Hospitalier Régional de Lille
BP 1267
59014 Lille cedex

BON DE COMMANDE – PUBLICATIONS



Nom :

Prénom :

Adresse :

.....

Code postal :

Ville :

Désire exemplaire(s) des ouvrages :

De l'Hôpital Saint Jean-Baptiste à l'Hermitage Gantois, au prix de **12 € l'exemplaire** (port compris)

Hôpitaux du Nord, huit siècles de médecine au prix de **10 € l'exemplaire** (port compris)

Histoire de la Faculté de Médecine et des Hôpitaux de Lille, au prix de **45 € l'exemplaire** (port compris) et joint un chèque de €.

MERCI DE FAIRE UN CHEQUE PAR LIVRE

Avec le soutien de :



Membre de :



Votre adhésion est importante pour l'Association

Pour poursuivre nos activités, nous nous appuyons essentiellement sur les cotisations versées par nos adhérents. Ces cotisations constituent notre principale source de financement.

Rejoignez-nous et ensemble, continuons à préserver notre patrimoine et la mémoire hospitalière de notre région.

BULLETIN D'ADHESION

Nom :

Prénom :

Adresse :

.....

Code postal :

Ville :

Tél. :

Email :

déclare adhérer renouveler mon adhésion pour l'année 2021 (année civile) à l'Association du Musée Hospitalier Régional de Lille et verse la somme de € par chèque à l'ordre du « **Musée Hospitalier Régional de Lille** ».

Tarifs adhésion 2021 :

Etudiant (- 25 ans) : 10 € Individuel : 25 €

Familial (2 pers.) : 30 € Bienfaiteur : 40 €

Donateur (+ de 40 €) : €

Organisme / Association : 25 €

→ **Souhaitez-vous recevoir un reçu d'adhésion ?**

Oui Non

→ **Souhaitez-vous recevoir notre lettre (2 par an)**

par courrier

par email

Les informations recueillies sont nécessaires pour votre adhésion. Elles font l'objet d'un traitement informatique et sont destinées au secrétariat de l'association.

Conformément à la loi n° 78-17 du 6 janvier 1978 dite « informatique et libertés », vous disposez d'un droit d'accès, de rectification ou de suppression des données vous concernant. Vous avez la possibilité d'exercer ce droit sur simple demande par courrier ou par email.