

# LA LETTRE

du patrimoine hospitalier et médical du Nord-Pas-de-Calais



## Édito

Septembre 2015, numéro 17



### L'Association du Musée Hospitalier, un intérêt grandissant

Depuis la création de notre Association en 1987, on s'aperçoit de l'intérêt de nos actions à travers des sollicitations, pour certaines nouvelles, pour d'autres inscrites dans la durée sous forme de rendez-vous annuels. Ceci montre le savoir-faire et le sérieux que nous entretenons avec nos partenaires institutionnels ou privés.

En 2006, le Prix de la Société des Sciences et des Arts de Lille nous a été remis ainsi que le Prix de la valorisation du patrimoine des professions et des entreprises en 2007 décerné par la Société Industrielle du Nord de la France à l'initiative de Proscitec (Patrimoine et Mémoire des Métiers).

Cette reconnaissance n'a pas cessé de se développer à travers de nouveaux champs d'actions :

- Dans le cadre du centenaire de la Grande Guerre, nous avons participé à une exposition lors de la Journée Académique du Rectorat de Lille qui s'est déroulée au Lycée Faidherbe en présence du Recteur d'Académie et de nombreuses personnalités de l'enseignement.
- Nous allons développer avec la Maison pour la Science en Nord-Pas-de-Calais-Picardie un projet afin de faire connaître aux professeurs le monde hospitalier et médical à travers son histoire.
- La Coupole d'Helfaut proposera une exposition temporaire « Guerre, Sciences et Technologies » d'avril 2016 à mars 2017. Nous prêterons des objets issus de nos collections.

→ **Retrouvez toute notre programmation** sur [www.association.patrimoinehospitalierdunord.fr](http://www.association.patrimoinehospitalierdunord.fr)  
Rubrique « Agenda »

→ **Retrouvez-nous également sur Facebook !**  
« Association du Musée Hospitalier Régional de Lille »

→ **Recevez notre actualité** en vous abonnant à notre lettre d'information sur simple demande à :

[contact@patrimoinehospitalierdunord.fr](mailto:contact@patrimoinehospitalierdunord.fr)

### Dans ce numéro :

- Édito	1
- Conférences / Hommages	2
- Laissez-vous conter Lille / Exposition	3
- Journées du Patrimoine à Lille	4
- Journées du Patrimoine à Roubaix / Tourcoing	5
- Sortie à Béthune et à Gosnay	6
- Agenda de nos partenaires	7
- 70 ans de la Sécurité Sociale / Villa Cavrois	8
- Professeur Jean Minne, l'homme de Picardie	9
- Si l'histoire des blocs opératoires m'était contée	10
- En librairie	11
- Bulletins	12

- La Mission nationale pour la sauvegarde du patrimoine scientifique, sous l'égide du Ministère de la Culture et du Conservatoire National des Arts et Métiers sous la direction de Mme Cuenca, a confié à l'Université Lille Nord de France le soin de référencer les actions menées dans notre région. Nous y sommes référencés dans le domaine médical.

Comment ne pas rappeler que si cela est réalisable, c'est grâce aux collections scientifiques que nous sauvegardons depuis bientôt 30 ans et grâce aux donateurs qui ont vu en l'Association un moyen de transmettre aux générations présentes et futures cette passionnante histoire qui crée un véritable lien et un esprit d'appartenance à une histoire commune que sont l'hôpital et la médecine.

Je voudrais remercier le CHRU de Lille qui héberge ces trésors et qui a dès le début perçu l'intérêt de nos actions.

Patrick KEMP  
Président Fondateur

## Conférences – Entrée gratuite

Lieu : Pavillon Saint-Sauveur, 99 rue Saint-Sauveur, Lille.

📅 **Mercredi 28 octobre 2015 à 18h**

**Émile Laine et les débuts de la neurochirurgie lilloise**, par le Professeur Patrick Dhellemmes.

📅 **Mercredi 25 novembre 2015 à 18h**

**Cours publics d'accouchement vus par Madame du Coudray, une sage-femme avant l'heure**, par le Docteur Michel Cabal.

Nous remercions la Fondation de Lille de nous accueillir.

## Conseil Communal de Concertation de la Ville de Lille

Dans le cadre du Conseil Communal de Concertation de la Ville de Lille, la Commission Culture et Sport, présidée par M. Patrick KEMP, présentera en séance plénière un avis sur « **La bonne santé et le bien-être des Lillois par les pratiques sportives et culturelles : constat et propositions** ».

→ Rendez-vous au Grand Carré Pierre Mauroy, Hôtel de Ville de Lille le 17 octobre 2015 à partir de 9 h.



## Hommages à ceux qui nous ont montré le chemin

### Professeur Yvon HOUDAS

Il y a deux ans nous quittait le Professeur Yvon HOUDAS.

Il a fait ses études de médecine à l'École de Santé des Armées de Lyon, agrégé de physiologie, il a intégré l'Université de Lille où il a mené des travaux de recherches dans le domaine de la médecine aéronautique et spatiale. Il a créé au CHRU de Lille à l'Hôpital cardiologique un service d'exploration fonctionnelle cardio-vasculaire.

Esprit curieux et brillant, homme cultivé, il s'est intéressé passionnément à l'histoire et à la médecine du monde arabe. Il publia un ouvrage sur *La Médecine arabe aux siècles d'or XII<sup>e</sup>-XIII<sup>e</sup> siècles*. Nous avons eu la chance de l'écouter dans le cadre de nos conférences.

### Monsieur Maurice ROCHAIX

Nous avons appris la disparition de Maurice ROCHAIX, l'un des pères fondateurs de la Société Française d'Histoire des Hôpitaux en 1958, dont il fut le Président de 1991 à 2003.

Le but de cette Société est d'étudier l'évolution passée et contemporaine de l'histoire hospitalière, susciter des travaux, soutenir des publications, organiser des colloques et journées d'études, éditer une revue, faire connaître l'histoire hospitalière à travers ses valeurs, ses richesses que constitue l'hôpital depuis quinze siècles. Maurice ROCHAIX, passionné d'histoire mais aussi grand directeur d'hôpital, visionnaire, dirigea les CHU de Nîmes et de Bordeaux, les Hospices Civils de Lyon. Bâtitteur de l'hôpital moderne, fleuron de l'hospitalisation publique, nous l'avions reçu à Lille à plusieurs reprises en 2001 pour le colloque à l'Hôpital Marguerite de Flandre à Seclin. Il nous avait donné une leçon d'histoire sur nos institutions hospitalières qui nous permettait de comprendre le présent pour mieux préparer l'avenir. Grand orateur, homme de convictions, il fut un véritable guide pour tous les passionnés de l'hôpital, il a semé comme nous sèmerons afin que son message perdure.

Site internet de la Société Française d'Histoire des Hôpitaux :  
<http://www.biusante.parisdescartes.fr/sfhh/>

# GRATUIT

## LAISSEZ-VOUS CONTER LILLE

### VISITES-DÉCOUVERTES PÉDESTRES

*En partenariat avec le Service Ville d'Art et d'Histoire de Lille,  
l'Office du Tourisme de Lille et le CHRU de Lille.*

**Réservation au :** 03 20 44 59 62 Poste 339.17 (répondeur, merci de laisser vos coordonnées)  
ou par email : [contact@patrimoinehospitalierdunord.fr](mailto:contact@patrimoinehospitalierdunord.fr)

### **Le vendredi 9 octobre 2015 à 14h** *Découverte pédestre du CHRU de Lille, 80 ans d'évolution hospitalière*

Visite guidée pédestre de l'Hôpital Albert Calmette en passant par l'Hôpital Claude Huriez, vous découvrirez les différents établissements qui composent le campus hospitalo-universitaire et vous plongerez dans un monde en perpétuel évolution à travers son histoire, son architecture et ses missions de santé publique.

Le CHRU organise cette visite en partenariat avec l'Association du Musée Hospitalier de Lille.

→ Rendez-vous à 14h devant la station de métro « CHR B-Calmette ».



### **Le vendredi 30 octobre 2015 à 14h** *Visite guidée de l'ancien Hospice Général de Lille*

À travers une visite guidée, l'Association du Musée Hospitalier Régional de Lille vous fera découvrir l'histoire de cet extraordinaire monument lillois qui a marqué l'histoire hospitalière de la ville ainsi que l'évolution de la prise en charge des personnes âgées.

→ Rendez-vous sur place à 14h, 104 avenue du Peuple Belge, Lille.

### ✂ **EXPOSITION JUSQU'AU 31 DÉCEMBRE 2015 :**

#### À quel Saint se vouer ?

#### Les Saints Guérisseurs et les Saints Patrons des Métiers de la Santé



Malgré les progrès de la médecine, certains Saints sont toujours invoqués pour guérir des maladies. Le malade s'adresse à eux pour qu'ils intercèdent en leur faveur auprès de Dieu pour obtenir la guérison, encore faut-il savoir à quel Saint s'adresser...

Visite guidée à 14h15 et 15h15 uniquement le MARDI pour les INDIVIDUELS (moins de 4 personnes) couplée avec une visite de l'ancien Hospice Gantois de Lille.

GROUPES : **information et réservation obligatoires** plusieurs semaines à l'avance au 03 20 44 59 62 Poste 339.17 (répondeur)

### **Visite guidée de l'ancien Hospice Gantois de Lille**

Une visite guidée historique de l'ancien Hospice Gantois, véritable fleuron du patrimoine hospitalier lillois des XV-XVII<sup>e</sup> siècles, vous est proposée par des guides bénévoles de notre Association pour les **individuels** (moins de 4 personnes)

**chaque MARDI**  
à 14h15 et 15h15

**Lieu :**

Hermitage Gantois,  
224 rue de Paris, Lille.



**Découvrez toutes les expositions et animations « Travail & Fêtes »  
sur le site de Proscitec : <http://www.proscitec.asso.fr>**



# JOURNÉES DU PATRIMOINE

**Samedi et dimanche  
19 & 20 septembre 2015**

**GRATUIT**

Association du Musée Hospitalier Régional de Lille  
en partenariat avec la ville de Lille et le CHRU de Lille

**Pour toute information, contactez-nous !**

Tél. 03 20 44 59 62 Poste 339.17 (répondeur) ou par email :  
contact@patrimoinehospitalierdunord.fr

## **Samedi 19 septembre 2015**

### **🗺 Circuit pédestre de 14h à 16h**

#### **« De la Cité hospitalière à l'Hôpital Claude Huriez : une renaissance »**

Visite guidée de l'Hôpital Claude Huriez, plus connu sous le nom de Cité Hospitalière. Sa construction commença dans les années 1930 et elle fut inaugurée en 1953. Nous vous invitons à découvrir cette architecture hospitalière unique en Europe, conçue par l'architecte Jean Walter, classée « Patrimoine du XXe siècle » au même titre que l'Hôtel de Ville de Lille ou la Villa Cavrois de Croix. A travers cette visite, nous vous conterons la fabuleuse histoire de cet hôpital voulu par Roger Salengro, Maire de Lille, Oscar Lambret, chirurgien et le Recteur Albert Chatelet qui va donner naissance du CHRU de Lille.

Rendez-vous à 14h devant la station de Métro ligne 1 – « CHR-Oscar Lambret »

→ **Limité à 25 personnes - PAS DE RESERVATION.**

## **Dimanche 20 septembre 2015**

### **🗺 Circuit en autobus de 9h30 à 11h45**

#### **« Découverte de Lille... sur les traces d'Albert Calmette pendant la Grande Guerre »**

**Accueil à partir de 9h15** devant le **Pavillon Saint-Sauveur**, 99 rue Saint-Sauveur, Lille.

Découverte de Lille à travers les hôpitaux lillois et particulièrement sur les traces d'Albert Calmette (Halle aux Sucres, Institut Pasteur, Hôpital Saint-Sauveur, ancienne Faculté de Médecine...) mais aussi les différents monuments lillois retraçant l'histoire de Lille en 1914-18.

→ **Limité à 50 personnes - PAS DE RESERVATION.**

### **🗺 Exposition et visite guidée de 14h à 18h**

#### **Visite guidée « De l'hospice à l'hôpital gériatrique » et exposition « Lille pendant la Grande Guerre (1914-1918) »**

Découverte de l'ancien Hôpital général, de son architecture et de son rôle dans l'histoire des hôpitaux lillois à travers des visuels grands formats de la vie quotidienne de l'hospice et découverte de l'Hôpital des Bateliers situé à l'arrière de l'Hôpital général.

Une exposition sur « Lille pendant la Grande Guerre (1914-1918) » sera également présentée.

**Lieu** : I.A.E. – Ancien Hospice Général de Lille, 104 avenue du Peuple Belge, Lille

Départ toutes les 30 minutes.

Durée de la visite : 45 minutes



# JOURNÉE DU PATRIMOINE

## Samedi 26 septembre 2015

# GRATUIT

Association du Musée Hospitalier Régional de Lille  
en partenariat avec les Villes de Roubaix et de Tourcoing

## « Découverte du Patrimoine hospitalier de Roubaix et de Tourcoing »

*Les journées européennes du patrimoine s'étendent des 19 et 20 septembre aux 26 et 27 septembre à Roubaix et Tourcoing. Notre Association est heureuse de s'y associer afin de vous faire découvrir à travers deux lieux emblématiques le patrimoine hospitalier de ces deux villes.*

→ Rendez-vous à 14h à l'Hospice d'Havré de Tourcoing, 100 rue de Tournai, à Tourcoing.

### 14h Visite guidée de l'Hospice d'Havré

En 1260, la Comtesse Mahaut de Guisnes fonde l'Hospice de Tourcoing abritant sept vieilles femmes pauvres de la ville. Au XVII<sup>e</sup> siècle, l'établissement est géré par une communauté de religieuses franciscaines qui y fondent un hospice, un couvent Notre-Dame des Anges et un pensionnat de jeunes filles. Chassées à la Révolution, les sœurs y reviennent au début du XIX<sup>e</sup> siècle. L'Hospice devient hôpital général en 1850 avec de nouveaux bâtiments pour les orphelins. Les derniers pensionnaires quittent le lieu à la fin du XX<sup>e</sup> siècle.

Devenu en 2004, lieu d'arts et d'échanges, il fait partie du réseau des Maison Folie.



### 15h15 Déplacement en autobus vers l'ancien Hospice Barbieux de Roubaix

### 15h30 Visite guidée de l'Hospice Barbieux (Centre médical Barbieux)



Toujours à vocation hospitalière, vous découvrirez la très belle architecture monumentale de l'Hospice Barbieux avec ses galeries et son dôme qui évoquent le Château de Chantilly.

Il a été construit entre 1890 et 1894 et a accueilli des orphelins, des incurables, des infirmes, des personnes âgées, hommes et femmes pendant plus d'un siècle.

Aujourd'hui, le bâtiment est devenu le siège de la Direction du centre hospitalier de Roubaix.

### Réservation : Offices de Tourisme de Roubaix et de Tourcoing.

Office de Tourisme de Roubaix  
12 place de la Liberté  
03 20 65 31 90  
[www.roubaixtourisme.com](http://www.roubaixtourisme.com)

Office de Tourisme de Tourcoing  
9 rue de Tournai  
03 20 26 89 03  
[www.tourcoing-tourisme.com](http://www.tourcoing-tourisme.com)

## Sur les pas des Charitables de Béthune en passant par la Chartreuse de Gosnay et son Unité d'Art Sacrée



Départ de Lille à 12h30 précise, Retour vers 18h

Rendez-vous à 12h15 devant la station de métro « CHR B-Calmette », ligne 1, à Lille.

**Prix :  
23 € / pers.**

### 13h15 La Chambre des « Charitables de Saint Éloi » à BÉTHUNE

La confrérie des Charitables de Béthune est née en 1188, pendant les grandes épidémies de peste qui ravagèrent l'Artois au Moyen-âge. À cette époque deux maréchaux-ferrants Germon de Beuvry et Gauthier de Béthune auraient eu en songe leur patron St Éloi qui leur demandait d'ensevelir tous les pestiférés. L'épidémie fut stoppée et ces premiers charitables, bénévoles de bonne volonté, continuèrent, à la demande de la population, à enterrer tous les défunts.

De nos jours la confrérie est toujours présente et poursuit ses actions de « karité » dans le respect de leur devise « exactitude, union, charité ».

Vous pourrez y découvrir de nombreux tableaux, manuscrits et reliques retraçant l'histoire de la Confrérie qui est unique en France.

### 15h30 L'Unité d'Art Sacré contemporain de l'église de GOSNAY

Visite guidée par l'artiste René Ducourant, de renommée internationale, qui nous fera découvrir l'ensemble de ses œuvres, peintures et vitraux qui ont redonné vie à cette église du XIII<sup>e</sup> siècle, située entre deux chartreuses dans un petit village d'Artois, trop méconnu. L'Unité d'Art Sacré est unique au Nord de Paris et la présence de ses deux chartreuses Hommes et Femmes dans le même village est unique au monde.

Sur le chemin du retour, nous découvrirons la Chartreuse pour homme du Val Saint-Esprit devenue un domaine avec complexe hôtelier de 5 étoiles et 3 restaurants.

**Retour vers 18h**

### Modalités d'inscription

Ce prix comprend le transport en autocar et les visites guidées. Toute annulation effectuée dans les 10 jours avant le départ ne sera pas remboursée.

L'Association se réserve le droit d'annuler cette sortie avec remboursement si le nombre des inscrits se révèle insuffisant.

Le coupon d'inscription (p.12) est à retourner avant le 27 octobre 2015.

Ces excursions sont réservées en priorité aux adhérents de l'Association à jour de leur cotisation.

⇒ **Limité à 25 personnes.**  
**Inscrivez-vous vite !**



Si vous désirez une confirmation de votre inscription pour cette sortie, merci de joindre une enveloppe timbrée libellée à votre adresse.

Avec le soutien du CGOS



## Nos partenaires

### Agenda culturel du CHRU de Lille

#### Conférences

Lieu : Salle multimédia Hôpital Claude Huriez de 12h30 à 14h

- Mardi 29 septembre 2015 : *La santé, bien public mondial ou bien marchand* par Bruno Boidin
- Mardi 13 octobre 2015 : *L'éthique à l'épreuve des violences du soin* par Catherine la Grand Sébille et Guy Lebeer
- Mardi 17 novembre 2015 : *Science et religion sont-elles antagoniques ?* par Jean-Luc Blaquart et Stanislas Deprez

#### Visite guidée

Vendredi 9 octobre 2015 : Visite découverte « De la Cité Hospitalière au CHRU de Lille »

→ Rendez-vous à 14h devant la station de métro « CHR B-Calmette ».

→ Réservation auprès de la Délégation aux Affaires Culturelles  
03 20 44 64 91

#### Concerts

Jeudi 5 novembre 2015

- 12h15-13h : Hall de l'Institut Gernez-Rieux
- 13h30-14h15 : Hall Hôpital Claude Huriez

Jeudi 17 décembre 2015

- 12h15-13h : Hall Hôpital Jeanne de Flandre
- 13h30-14h15 : Hall Hôpital Roger Salengro

#### Colloque

Mardi 1<sup>er</sup> décembre 2015

*Espèces d'espaces : voyages en hospitalité*

Lieu : Institut Gernez-Rieux

Il propose des pistes de réflexion et quelques réponses au travers d'exemples concrets, culturels, architecturaux, artistiques réalisés dans les établissements de santé dont le CHRU de Lille.

Pour plus de renseignements, retrouvez le programme complet sur le site : <http://www.chru-lille.fr/culture>

→ L'agenda culturel du CHRU de Lille 2015-2016 est disponible dans le lieu de mémoire de l'Association du Musée Hospitalier Régional de Lille à l'Hermitage Gantois de Lille.

---

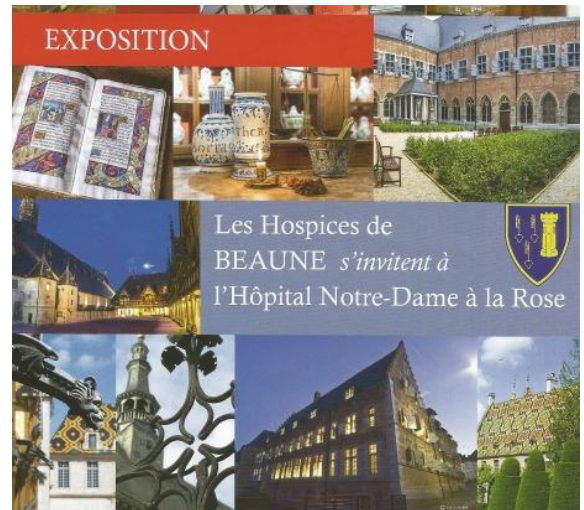
### Société d'Histoire des Hôpitaux de Berck/Fondation Hopale Journées du patrimoine 2015

Exposition "*L'enfant et l'Hôpital*" du 12 au 27 septembre 2015  
Tous les jours de 14h00 à 17h00.

Lieu : Institut Calot, Rue du Docteur Calot, Berck-sur-Mer

Contact :

Mme Dufour : [dufourfr@hopale.com](mailto:dufourfr@hopale.com) / 06 83 49 00 46



#### Exposition

### « Les hospices de Beaune s'invitent à Lessines »

du 14 juin 2015 au 31 mars 2016  
à l'Hôpital Notre-Dame à la Rose à Lessines.

Dans le cadre d'un projet commun autour d'une candidature à l'Unesco pour le patrimoine hospitalier historique, « Les Hospices de Beaune s'invitent à l'hôpital Notre-Dame de la Rose » de Lessines.

L'Hôtel-Dieu de Beaune est fondé en 1443 par Nicolas Rolin, chancelier des ducs de Bourgogne, et son épouse Guigone de Salins. Au crépuscule de sa vie, Nicolas Rolin s'inquiète pour le salut de son âme. Ainsi, les Hospices ont, comme l'Hôpital Notre-Dame à la Rose, une double fonction : assurer le salut de l'âme du fondateur et de sa famille tout en accueillant les indigents de la région. Rolin a passé de nombreuses années en Flandre, à la cour du duc de Bourgogne. Il a donc certainement dû prendre exemple sur les hôpitaux du Nord pour fonder « ses hospices ».

Tableaux, orfèvrerie, vaisselle, tapisseries, meubles, statues et objets du quotidien ont fait le trajet jusqu'à Lessines pour y résider pendant la durée de l'exposition. Ils permettront de mettre en évidence les similitudes entre les deux institutions et de faire connaître ces hommes et ces femmes qui firent les hospices de Beaune.

Lieu :

Hôpital Notre-Dame à la Rose,  
Place Alix de Rosoit,  
7860 Lessines (Belgique)  
Tél : +32 (0)68 33 24 03

## Les brochures de Proscitec sont disponibles !

Avec le **Pass'Intersites**, plongez au cœur des savoir-faire et des métiers d'hier et d'aujourd'hui... 54 sites, musées et entreprises vous attendent pour des visites passionnantes et étonnantes !

Le + : Le Pass'Intersites donne accès à des tarifs réduits !

Dans la brochure **Travail & Fêtes**, 25 adhérents du Réseau PROSCITEC vous proposent en 2015 un ensemble d'expositions et animations qui offrent un vaste panorama du travail lié à la fête et de la fête liée au travail !

→ Ces deux plaquettes sont disponibles sur le site internet de Proscitec (<http://www.proscitec.asso.fr>) ainsi que dans le lieu de mémoire de l'Association du Musée Hospitalier Régional de Lille à l'Hermitage Gantois de Lille.



### Anniversaire

#### 1945-2015, 70 ans de Sécurité sociale

Pierre Laroque (1907-1997), Directeur général et père fondateur de la Sécurité sociale, prend part à la rédaction des Ordonnances fondant et organisant la Sécurité Sociale le 4 octobre 1945 avec Ambroise Croizat, Ministre du Travail et de la Sécurité sociale.

Dès 1944, le Conseil National de la Résistance annonce le principe d'un plan complet de Sécurité sociale visant à « *assurer tous les citoyens des moyens d'existence dans tous les cas où ils sont incapables de se les procurer par le travail...* ». La France va ainsi bâtir un système hybride, solidaire et redistributif, alliant protection universelle et gestion autonome par des partenaires sociaux.

À visiter : Musée National de l'Assurance Maladie, 10 route de Carbon Blanc, 33310 Lormont  
<http://www.musee-assurance-maladie.fr>

Site web du Comité Régional d'Histoire de la Sécurité Sociale :  
[www.comite-regional-histoire-secu-nord-france.fr](http://www.comite-regional-histoire-secu-nord-france.fr)

### L'ouverture de la Villa Cavrois

La Villa Cavrois est à nouveau ouverte depuis juin 2015. Située à Croix, près de Roubaix, elle fut construite par l'architecte Robert Mallet Stevens en 1932 dans un condensé de modernité. Son propriétaire Paul Cavrois, riche industriel textile, voudra à travers cette œuvre architecturale de 1 800 m<sup>2</sup> offrir à sa famille une demeure digne de son temps.

Occupée par les Allemands pendant la Deuxième Guerre Mondiale, elle fut vendue en 1980 à une société immobilière puis laissée à l'abandon et pillée.

Classée au titre des Monuments Historiques en 1990 et acquise par l'État en 2001, elle fait partie du Centre des Monuments Nationaux au même titre que le Mont Saint-Michel ou l'Arc de Triomphe de Paris.

La Villa intègre le patrimoine majeure du XX<sup>e</sup> siècle au même titre que l'Hôtel de Ville de Lille et la Cité Hospitalière (Hôpital Claude Huriez) de Lille.

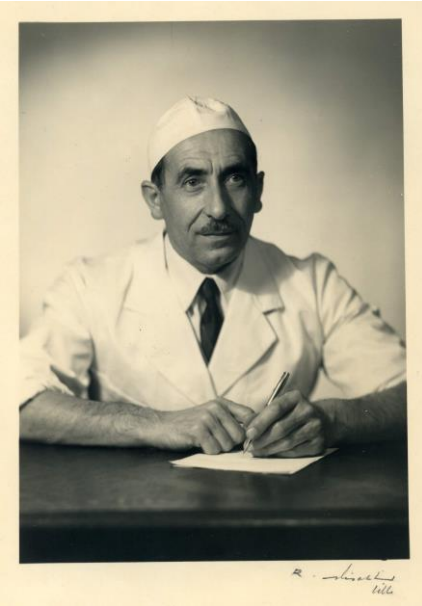


→ En 2016, un circuit vous sera proposé pour les 80 ans de l'Hôpital Calmette sur les traces du patrimoine du XX<sup>e</sup> siècle Métropolitain.



**Portrait :**  
**Professeur Jean MINNE (1902-1994),**  
**l'homme de Picardie**

Spécial  
nouvelle Région



Le Professeur Minne est une grande figure lilloise à la fois anatomiste et chirurgien, grand résistant puis homme politique, l'un des barons du gaullisme dans le Nord.

Né à Plomion, petit village de l'Aisne en Picardie, le 17 juillet 1902, il est bloqué dans son village occupé par les troupes allemandes dès le début de la guerre en 1914 et utilise ses connaissances scolaires pour servir d'interprète entre la population et les ennemis. En 1916, à quatorze ans, il est enrôlé de force dans l'Arbeits-Abteilung de l'armée d'occupation et y travaille deux ans et demi comme bûcheron puis comme ouvrier agricole. Il termine néanmoins ses études secondaires, entre à la Faculté de Médecine de Lille en 1921, est reçu premier au concours d'aide d'anatomie en 1924.

Son cursus se poursuit brillamment, interne des hôpitaux (n°2) en 1925, prosecteur d'anatomie en 1928, lauréat de la Faculté en 1922, 1924 et 1929, année de sa thèse de Docteur en Médecine. En 1930 il est chef de clinique chirurgicale. Après son clinicat, il exerce son activité de chirurgien dans de nombreuses cliniques et hôpitaux de la région. Médecin-Capitaine en 1939, il est chirurgien-chef du Groupe Chirurgical Mobile de la première armée qui poursuivra ses activités jusqu'en mai-juin 1940 totalisant 2 500 blessés opérés. Avec le Professeur Émile Delannoy il présente à la Société de Chirurgie de Lille leur expérience des fractures ouvertes de membres, des plaies de guerre compliquées de tétanos ou de gangrène. Résistant de la première heure dans notre région, dès l'appel du 18 juin 1940 du Général de Gaulle, il crée en 1944 un « hôpital F.F.I. » sur le front de Dunkerque au cours des combats de la Libération.

À la rentrée de l'année universitaire 1944-45, il est rappelé à la Faculté comme chargé de cours puis chef de travaux d'anatomie. Agrégé d'anatomie au concours de 1946, il est professeur titulaire en 1949 jusqu'à sa retraite en 1973. Enseignant exceptionnel, il a marqué de nombreuses générations d'étudiants en médecine, sensibles tant à sa voix convaincante qu'à ses qualités de dessinateur. À la tête de l'institut d'anatomie de Lille il eut de nombreux élèves et collaborateurs dont les Professeurs Claude Libersa, son successeur, Depreux, Mestdagh, Fontaine, Francke... auteurs de nombreux travaux de recherche anatomique.

Dans d'autres responsabilités, il montra ses grandes qualités : il fut président de l'Ordre Régional Nord-Picardie de l'Ordre des Médecins, administrateur du CHR de Lille et vice-président du Conseil d'Administration. Grand Officier de la Légion d'Honneur, Croix de guerre 1939-1945, Médaillé de la Résistance, il était fidèle dans ses amitiés et sensible aux problèmes des personnes les plus humbles. Il s'adonnait au dessin, à la peinture et surtout à la sculpture avec talent. Il est décédé à Lille le 7 février 1994 à l'âge de 91 ans.

Extrait des biographies réalisées par le Professeur Henri Petit



→ **D'autres biographies de médecins et de chercheurs sont disponibles sur notre site Pôle Ressources du Patrimoine Hospitalier et Médical du Nord, rubrique « Mémoire humaine » :**

<http://www.patrimoinehospitalierdunord.fr/>

## Si l'histoire des blocs opératoires m'était contée

### Regard sur la création et l'évolution des salles d'opération, et sur le perfectionnement des techniques chirurgicales.

En 1311, Philippe le Bel institua à Paris le Collège Saint Côme (Patron des Médecins et des Chirurgiens) chargé de contrôler la formation des chirurgiens barbiers, qui opèrent à domicile, dans des tentes sur des champs de batailles. Il n'y avait pas de local prévu pour intervenir chirurgicalement.

#### Chirurgien : un métier qui se professionnalise

En 1748, les lettres patentes de Louis XV mirent le chirurgien et le médecin sur un pied d'égalité. Le chirurgien sera formé à la Faculté et à l'Hôpital. En 1795 se pose la question de l'endroit où opérer le malade : à l'amphithéâtre, dans la salle des malades, dans son lit ou sur une chaise. En 1830, Dupuytren, chirurgien du Roi Louis XVIII et fondateur de l'anatomie pathologique, opère encore en salle des malades faute de locaux spécifiques.

Les premiers blocs sont nés à la fin du XIX<sup>e</sup> siècle avec les notions de l'hygiène hospitalière.

#### L'hygiène fait son entrée au bloc

Face à l'augmentation des infections et suite aux travaux de Pasteur sur le lavage des mains (asepsie) en 1865, une autre découverte importante sera faite en Angleterre, qui trouvera un écho en France avec Lucas Championnière, sur la désinfection des surfaces (antisepsie).

En 1893, on conçoit les premières salles dédiées à des interventions chirurgicales, avec du matériel spécifique (locaux pour les pansements, eau chaude courante, salle septique, autoclave, murs carrelés, plan de travail en lave émaillée).

L'éclairage se faisait par la lumière du jour à travers de grandes baies vitrées, en attendant l'ampoule électrique d'Edison en 1879 et l'apparition du scialytique (lampe sans ombre).

#### Les premières tables d'opération

En 1860, elles étaient en bois avec possibilité d'adapter des étriers gynécologiques. Jules Péan, chirurgien, mettra au point en 1892 une table métallique avec pilier central, plateau réglable en hauteur et trois parties inclinables. En 1957, la table électrique Macquet permettra, grâce à ses articulations, d'adapter les différentes positions opératoires, marquant un grand progrès. L'apparition de l'autoclave, ou encore du poupinel, permettent également de stériliser les instruments chirurgicaux, les compresses...

Après la Seconde Guerre Mondiale, le nombre des blocs opératoires augmenta suite aux nouvelles découvertes médicales, mais aussi à la loi Debré de 1958 qui rénova les structures sanitaires.

La chirurgie ambulatoire, l'informatique robotique, l'endoscopie, l'endochirurgie bouleversèrent les techniques et usages au bloc qui devient plus vaste et polyvalent.

P. Kemp

#### L'habit du chirurgien

En 1830 le chirurgien opérait en tenue de ville sans gants et pouvait passer d'une séance de dissection à une intervention sans se laver les mains.



En 1883, il portait un grand tablier blanc traditionnel de boucher. En 1930 la tenue blanche de chirurgien se compose d'un sarrau stérile en coton, d'un calot, d'un masque et de bottes en tissus. En 1980 le non tissé stérile à usage unique fait son apparition.

#### Hôpital de la Charité de Lille Salle d'examen. Début XX<sup>e</sup> siècle.

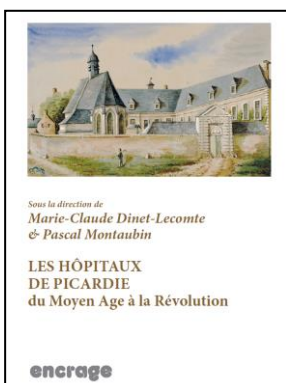


#### Service traumatologie, Cité hospitalière de Lille, 1953. Voûte Blin avec 61 projecteurs elliptiques convergeant vers le champ opératoire.



## ACTUELLEMENT EN LIBRAIRIE

### **Les hôpitaux de Picardie du Moyen Âge à la Révolution. Encrage, 2014.**



À l'heure des restructurations et des menaces croissantes qui pèsent sur le sort des anciens hôpitaux et de leur patrimoine, il est du plus haut intérêt de disposer d'un instrument de travail qui recense avec méthode tous les établissements et les sources historiques disponibles à leur sujet.

Conçu comme un répertoire atlas à l'échelle de l'actuelle région Picardie, ce guide de recherche contient les notices de 180 hôpitaux répartis dans 110 localités des départements de l'Aisne, de l'Oise et de la Somme, qui ont existé depuis le haut Moyen Âge jusqu'à la Révolution française. Un choix d'annexes, d'illustrations et de cartes permet de compléter l'approche analytique, d'embrasser plus d'un millénaire d'histoire hospitalière, en faisant ressortir la densité et la permanence des fondations hospitalières et charitables sur le long terme.

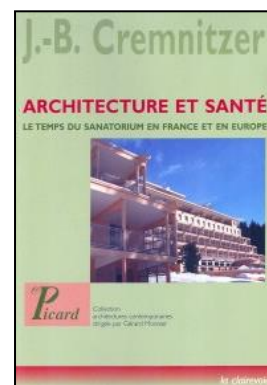
Cet ouvrage s'adresse par conséquent à un très large public, aussi bien aux chercheurs en histoire sociale, urbaine, religieuse et médicale, etc., soucieux d'amorcer leurs investigations, qu'à tous ceux, professionnels et amateurs, qui s'intéressent à l'histoire de la Picardie et plus généralement à la préservation de la mémoire hospitalière.

Cet ouvrage est disponible en librairie ou directement chez l'éditeur : <http://www.encrage.fr> | Prix : 40 €

ISBN : 978-2-36058-055-2

### **CREMNITZER, J.-B. Architecture et santé. Le temps du sanatorium en France et en Europe. Picard, 2005.**

Le thème du sanatorium est récurrent dans l'histoire de l'architecture moderne. La tuberculose, la Peste Blanche, comme on nomme alors le fléau, fait au début du XX<sup>e</sup> siècle 100 000 victimes par an en France ; un gigantesque programme de lutte contre la maladie, en partie inspiré par les États-Unis, et dont l'apogée se situe entre les deux guerres, est à l'origine de la construction des sanatoriums sur le territoire national. La valeur thérapeutique du sanatorium se fonde sur l'hypothèse de la cure d'air, de lumière, de soleil, et sur l'isolement des malades contagieux, conduits à contempler un paysage naturel à l'écart des méfaits de la ville industrielle. Ce vaste défi, mené en l'absence de moyens thérapeutiques pleinement efficaces, s'est traduit en France par près de 250 réalisations, qui s'échelonnent du début du XX<sup>e</sup> siècle aux années 1950 ; l'avènement des traitements par antibiotiques annonce alors la désuétude de l'institution et de ses instruments. L'ouvrage analyse principalement le cas des réalisations françaises dans leur rapport aux influences allemande, suisse, hollandaise, et américaine...



Cet ouvrage est disponible en librairie | Prix : 30 €

ISBN 2-7084-0749-X

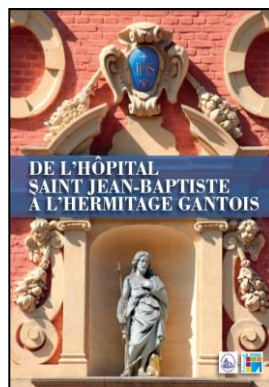


### **À l'attention du personnel (retraité ou non) du CHRU de Lille**

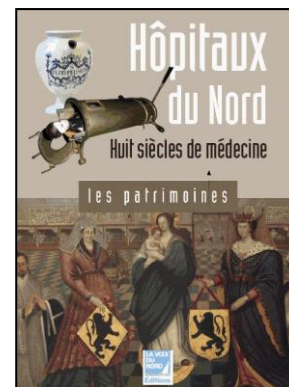
Si vous souhaitez recevoir *Contact* (Journal interne et trimestriel du CHRU de Lille, 3 à 4 numéros par an), vous pouvez vous le procurer par correspondance auprès de l'Association.

Il vous suffit d'ajouter 6.50 euros pour les frais de port à votre adhésion annuelle. Nous vous l'enverrons dès sa parution.

→ Voir bulletin d'adhésion p. 12.



*De l'Hôpital Saint Jean-Baptiste à l'Hermitage Gantois.*  
Editions La Voix du Nord, 2012.



*Hôpitaux du Nord, huit siècles de médecine.*  
Editions La Voix du Nord. Collection « Les patrimoines », 2010.

# BULLETINS

✂ Pour enregistrer vos réservations le règlement devra être joint au bulletin réponse par chèque bancaire ou postal libellé à l'ordre du « Musée Hospitalier Régional de Lille ».

 Si vous désirez une confirmation de votre inscription pour les sorties, merci de joindre une enveloppe timbrée libellée à votre adresse.

## INSCRIPTION - SORTIE DU 7 NOVEMBRE 2015

Nom : .....

Prénom : .....

Adresse : .....

Code postal : .....

Ville : .....

Téléphone (en cas d'annulation) .....

Email : .....

S'inscrit à la sortie à Béthune et à Gosnay du samedi  
7 novembre 2015 :

..... x 23 € / pers. = ..... €

et joint un chèque de ..... €.

✂

## BON DE COMMANDE - PUBLICATIONS

Nom : .....

Prénom : .....

Adresse : .....

Code postal : .....

Ville : .....

Désire ..... exemplaire(s) des ouvrages :

De l'Hôpital Saint Jean-Baptiste à l'Hermitage Gantois,  
au prix de **12 € l'exemplaire** (port compris)

Hôpitaux du Nord, huit siècles de médecine au prix de  
**10 € l'exemplaire** (port compris)

et joint un chèque de ..... €.

**MERCI DE FAIRE UN CHEQUE PAR LIVRE**

## SONDAGE

Afin de vous satisfaire et d'avoir un peu plus d'inscrits  
lors de notre sortie annuelle, pouvez-vous nous  
indiquer quelle période vous conviendrait le mieux ?

Avril  Mai  Juin

**MERCI DE VOTRE AIDE !**

## BULLETIN D'ADHESION

### A envoyer avec votre règlement à :

Mr le Trésorier - Association du Musée Hospitalier Régional  
de Lille - BP 1267 - 59014 Lille cedex

Nom, Prénom : .....

Adresse : .....

Code postal : ..... Ville : .....

Tél. : .....

Email : .....

N° CGOS (facultatif) : .....

déclare  adhérer  renouveler mon adhésion

pour l'année 2015 à l'Association du Musée Hospitalier  
Régional de Lille et verse la somme de ..... € par chèque à  
l'ordre du « **Musée Hospitalier Régional de Lille** ».

### Tarifs adhésion 2015 :

Individuel : 20 €  Bienfaiteur : 40 €

Couple : 30 €  Donateur : ..... €

→ Souhaitez-vous recevoir un reçu ?  Oui  Non  
Les reçus 2015 seront envoyés en début d'année 2016.

→ Souhaitez-vous recevoir notre lettre uniquement par  
email ?  Oui  Non

→ Souhaitez-vous recevoir **Contact, magazine du CHRU  
de Lille** ?  Oui  Non

Si oui, merci d'ajouter 6.50 euros à votre adhésion pour les  
frais de port. Réservé au personnel du CHRU de Lille  
(retraité ou en activité).

« La Lettre du patrimoine hospitalier et médical du  
Nord-Pas-de-Calais » est une réalisation de  
l'Association du Musée Hospitalier Régional de Lille  
(Association loi 1901).

Avec le soutien de :

