

Lettre de l'Association du Musée Hospitalier Régional de Lille

Pour la préservation et la valorisation du patrimoine hospitalier et médical des Hauts-de-France



Septembre 2022, numéro 31

Edito

« Une culture n'est pas seulement un ensemble de connaissances mais aussi un héritage particulier de la noblesse du monde. »

André Malraux

Que de chemin parcouru en 35 ans (1987-2022), nous ne pouvons nous empêcher de regarder les albums photos et le livre d'or de notre Association et de nous dire quelle aventure, que de rencontres extraordinaires autour des actions que nous menons, de cette mémoire que nous collectons au quotidien autour de l'histoire hospitalière et médicale.

Nous ne pouvons tous les énumérer mais nous avons une pensée particulière pour ceux qui nous ont quittés et qui étaient très actifs au sein de l'Association : les Professeurs Henri Petit, Cyr Voisin, Michel Delecour, les docteurs Alain Gérard, Jean Huart, Marcel Héraud, Pierre Herlemont et tant d'autres...

Nous croyons tous en ce projet de voir s'ouvrir un musée hospitalier, une « Cité Santé » ou peu importe le nom. Le plus important est de ne pas oublier notre histoire, de rendre hommage à tous ceux qui ont fait de l'hôpital ce qu'il est aujourd'hui. L'esprit d'appartenance à une institution passe par son histoire, nous sommes tous des transmetteurs d'expérience, de souvenirs, de vie, de cette mémoire.

Que d'espoirs évanouis lorsqu'on parlait d'installer le musée hospitalier dans l'Hospice général de Lille, à l'Hospice Gantois, puis sur une idée de M. Pierre Mauroy, qui avait imaginé que ce lieu puisse trouver sa place dans l'Hôpital Notre-Dame de Seclin avant de finalement voir nos collections hébergées à l'Hôpital Calmette de Lille depuis 20 ans. Or ce dernier va connaître une nouvelle vie.

Notre musée connaît actuellement de grandes incertitudes sur son implantation, sur son avenir. Adieu nos bâtiments hospitaliers qui ont fait notre histoire, demain nous devons rejoindre des locaux de stockages provisoires éloignés du CHU de Lille mais nous savons que le provisoire peut durer... Le temps passe, de quoi demain sera-t-il fait ?

Heureusement nos adhérents sont là, présents et fidèles, certains depuis le début. Nos partenaires comme le Département du Nord, la ville de Lille, l'Université de Lille, le CHU de Lille nous soutiennent permettant de continuer nos

Dans ce numéro

- Edito	1
- Cotisation 2022 / Visites pour nos adhérents	2
- Visite de l'Hospice Gantois / Coup de projecteur sur l'Hospice Comtesse de Lille	4
- Circuits pédestres RDV Lille	5
- Conférences CLIO	6
- Exposition « L'enseignement dans le monde de la santé »	7
- Journées du Patrimoine	8
- On a lu pour vous	10
- Publication / Société d'Histoire de la Pharmacie	11
- Bulletins	12

activités malgré l'absence de lieu pérenne pour faire découvrir nos collections au public.

Nous avons élaboré un projet associatif 2022-2027 dressant le bilan de nos actions et les axes que nous développerons à l'avenir. Si vous souhaitez vous le procurer, nous vous enverrons avec plaisir ce projet par email en format PDF.

Nous avons foi en l'avenir de l'Association et nous ne manquerons pas de vous convier prochainement pour un moment de convivialité.

Bonne rentrée à tous !

Patrick Kemp, Président Fondateur
Pr Patrick Dhellemmes, Président

→ Suivez-nous sur les réseaux sociaux

Restez informé de notre actualité (expositions, conférences...) sur nos réseaux sociaux et/ou retrouvez toute notre programmation sur notre site :

www.association.patrimoinehospitalierdunord.fr
Rubrique « Agenda ».

Facebook :
[@AssociationduMuseeHospitalierRegionaldeLille](https://www.facebook.com/AssociationduMuseeHospitalierRegionaldeLille)

Twitter : @AMHRL59

COTISATION 2022 : Appel aux retardataires

Certains adhérents ont renouvelé leur cotisation avec une remarquable fidélité dès le début de l'année, mais d'autres adhérents ne l'ont toujours pas fait. Or, nous sommes en septembre et nous avons déjà engagé beaucoup d'actions et les frais inhérents. Notre trésorerie a absolument besoin de toutes les cotisations.

Beaucoup de nos activités sont gratuites (expositions, conférences, visites guidées...), nous nous appuyons essentiellement sur les cotisations versées par nos adhérents afin de poursuivre nos activités.

Merci de votre soutien et votre fidélité.

→ **Que ceux qui ont déjà réglé la cotisation 2022 ou les nouveaux adhérents, ne tiennent pas compte de cet appel.**

→ **Vous trouverez un bulletin d'adhésion en page 12.**



Association du Musée Hospitalier Régional de Lille
Pôle Ressources du Patrimoine Hospitalier et Médical du Nord
BULLETIN D'ADHESION 2022
(Adhésion pour l'année civile)

Nom, Prénom : _____
Adresse : _____
Code Postal : _____
Ville : _____
Tél : _____
Email : _____

déclare adhérent renouveler mon adhésion

à l'Association du Musée Hospitalier Régional de Lille et verse la somme de _____ € par chèque à l'ordre du « Musée Hospitalier Régional de Lille ».

Tarifs d'adhésion

<input type="checkbox"/> Etudiant (- de 25 ans)	10 €	<input type="checkbox"/> Organisme / Association	25 €
<input type="checkbox"/> Individuel	25 €	<input type="checkbox"/> Donateur (à partir de 40 €)	_____ €
<input type="checkbox"/> Familial (2 pers.)	30 €		
<input type="checkbox"/> Bienfaiteur	40 €		

Souhaitez-vous recevoir un reçu d'adhésion ? Oui Non

Souhaitez-vous recevoir notre lettre d'information :

- par courrier Oui Non
- par email Oui Non

A envoyer avec votre règlement à :
Association du Musée Hospitalier Régional de Lille
BP 1267
59014 Lille cedex

Association du Musée Hospitalier Régional de Lille - BP 1267 - 59014 Lille cedex - Tél. 03.20.44.59.62 poste 339.17
Email : contact@patrimoinehospitalierdunord.fr | Site web : http://www.association.patrimoinehospitalierdunord.fr

**Réservé à nos
adhérents**

Jeudi 27 octobre 2022 à 10h

**Visite guidée du
Musée Pasteur de Lille**

GRATUIT

→ **Visite réservée aux adhérents de l'Association du Musée Hospitalier Régional de Lille à jour de leur cotisation 2022.**

Dans le cadre du bicentenaire de la naissance de Louis Pasteur, nous aurons le plaisir de visiter le Musée Pasteur de Lille.

Logé dans les anciens appartements d'Albert Calmette, c'est dans ces murs que ce dernier, avec le vétérinaire Camille Guérin, a découvert le Bacille Bilié de Calmette et Guérin (BCG), vaccin contre la tuberculose, dont les souches originelles sont présentées dans ce musée. Louis Pasteur et Lille, c'est aussi l'histoire de la fermentation alcoolique que le scientifique découvre à la Faculté des sciences de Lille quand il en est le doyen en 1854.

Réservation obligatoire à partir du 3 octobre 2022

→ uniquement **par email** : contact@patrimoinehospitalierdunord.fr

Merci de préciser vos nom et prénom dans votre message, **l'inscription est nominative et valable pour une personne**. Les adhérents à cotisation « familiale » (2 personnes) peuvent bénéficier de deux places nominatives correspondant à leur adhésion.

Vous recevrez un email de confirmation de votre inscription après vérification de votre adhésion 2022 (dans la limite des places disponibles).

Le lieu de rendez-vous sera précisé au moment de la confirmation de votre inscription.

→ **Limité à 20 personnes, inscrivez-vous vite !**

Nous remercions l'Institut Pasteur de Lille pour son accueil.

En partenariat avec l'Université de Lille



**Réservé à nos
adhérents**

Jeudi 10 novembre 2022 à 9h30

GRATUIT

Visite guidée du Centre de simulation en santé PRESAGE

→ Visite réservée aux adhérents de l'Association du Musée Hospitalier Régional de Lille à jour de leur cotisation 2022.

Le centre de simulation en santé PRESAGE (Plateforme de Recherche et d'Enseignement par la Simulation pour l'Apprentissage des Attitudes et des Gestes) est un département de la Faculté de Médecine de Lille créé en 2012.

Il a pour mission d'assurer la formation des étudiants et des professionnels de santé par le biais d'une immersion dans un environnement hospitalier recréé où les mannequins, haute et basse technicité, prennent la place des patients. Nous avons le plaisir de vous proposer une visite guidée de ce centre d'apprentissage.



↪ A l'issue de cette visite et pour ceux qui le souhaitent, il vous sera proposé une **visite guidée du Conservatoire d'Anatomie de l'Université de Lille (sous réserve)**, lieu exceptionnel situé en plein cœur de l'Université.

La Faculté de Médecine de Lille est la seule, avec celle de Montpellier, à avoir un lieu dédié à l'histoire de la science du corps humain. Le Conservatoire du Département d'Anatomie est la pièce la plus ancienne et la mieux conservée de la Cité hospitalière de Lille inaugurée en 1953. Derrière les vitrines sont réunis un siècle et demi de moulages, de cires anatomiques témoignant de l'apprentissage de la médecine du XIX^e – XX^e s.

Réservation obligatoire à partir du 17 octobre 2022

→ uniquement **par email** : contact@patrimoinehospitalierdunord.fr

Merci de préciser vos nom et prénom dans votre message, **l'inscription est nominative et valable pour une personne**. Les adhérents à cotisation « familiale » (2 personnes) peuvent bénéficier de deux places nominatives correspondant à leur adhésion.

Vous recevrez un email de confirmation de votre inscription après vérification de votre adhésion 2022 (dans la limite des places disponibles).

Le lieu de rendez-vous sera précisé au moment de la confirmation de votre inscription.

→ Limité à 15 personnes, inscrivez-vous vite !

Nous remercions l'Université de Lille pour son accueil dans le cadre de ces deux visites.



VISITE GUIDEE Ancien Hospice Gantois de Lille

GRATUIT

Une visite guidée historique de l'ancien Hospice Gantois, véritable fleuron du patrimoine hospitalier lillois des XV-XVII^e siècles, vous est proposée par des guides bénévoles de notre Association le **MARDI à 14h30** selon un calendrier pour les personnes individuelles. Attention les places sont limitées !

→ **Réservation en ligne obligatoire** : <https://visite-hermitagegantoislille.eventbrite.fr>

Vous recevrez votre billet par email, il faudra le présenter au guide le jour de votre visite.

Lieu : Hermitage Gantois, 224 rue Pierre Mauroy, Lille.



Coup de projecteur sur l'Hospice Comtesse de Lille

Après une phase de travaux et de mise en valeur des collections, l'Hospice Comtesse bénéficie d'espaces avec un nouveau système d'éclairage LED favorisant le confort visuel afin de (re)découvrir les œuvres restaurées ayant de nouveaux cartels (français, anglais et néerlandais), des bornes numériques et des écrans tactiles.



Vous découvrirez en particulier une donation de faïences lilloises du XVIII^e s. qui place Lille au rang des musées de Sèvres, Limoges ou Rouen.

La pharmacie a été repensée autour du tableau *La leçon de pharmacie* (dépôt du Centre Hospitalier de Seclin suite à la fermeture de l'Hôpital Notre-Dame) qui montre la pharmacopée des siècles passés.

Avec ses 100 000 visiteurs par an, ce musée est un lieu incontournable, vous pouvez y voir actuellement des expositions dans le cadre de Lille 3000.

Nous adressons toutes nos félicitations à la ville de Lille pour la valorisation de ce lieu caractéristique de l'histoire hospitalière.



Le saviez-vous ?

L'Hospice Comtesse est la propriété du CHU de Lille. Le musée y est implanté dans le cadre d'un bail emphytéotique de 99 ans avec dépôt d'œuvres d'art (meubles, tableaux...) provenant des anciens hôpitaux de l'administration des Hospices Civils de Lille (CHU de Lille). C'est son histoire que vous pourrez y découvrir.

« Rendez-vous Lille »

En partenariat avec le Service Ville d'Art et d'Histoire de Lille

GRATUIT

Réservation en ligne obligatoire sur Eventbrite

Attention : Les places sont limitées. Inscrivez-vous vite !



Vous recevrez votre billet nominatif par email, il faudra le présenter au guide bénévole le jour du circuit pédestre.

CIRCUIT PEDESTRE

« De l'Hôpital Saint-Jean Baptiste à l'Institut Pasteur de Lille »

Vendredi 25 novembre 2022 à 10 h



Fondé en 1460 par Jean de le Cambe, l'Hôpital Saint Jean-Baptiste fut par la suite plus connu sous le nom d'Hospice Gantois, fleuron du patrimoine hospitalier lillois des XV^e-XVII^e s. Ce parcours nous conduira également à l'Institut Pasteur en passant par la Porte des Malades, afin de retracer l'évolution du quartier dont l'emprise hospitalière et scientifique fut déterminante.

Départ : Rendez-vous à 10h devant l'Hermitage Gantois, 224 rue Pierre Mauroy à Lille.

Sur réservation en ligne : <https://rdv-lille-25112022.eventbrite.fr/>

→ Réservations ouvertes à partir du 25 octobre 2022.

CIRCUIT PEDESTRE

« Science et Santé : la Halle aux Sucres et l'Hôpital général de Lille »

Vendredi 16 décembre 2022 à 10 h



Ce parcours nous permet de découvrir deux lieux emblématiques de l'histoire de Lille à travers la Halle aux Sucres, qui hébergea le premier laboratoire d'Albert Calmette, et l'Hôpital général qui joua un rôle social avec l'accueil des orphelins et des vieillards.

Départ : Rendez-vous à 10h dans le square Julien Grimonprez (En face de la Halle aux Sucres), avenue du Peuple Belge à Lille.

Sur réservation en ligne : <https://rdv-lille-16122022.eventbrite.fr/>

→ Réservations ouvertes à partir du 16 novembre 2022.

CIRCUIT PEDESTRE

« Découverte de l'architecture hospitalière, la science au service de la santé »

Samedi 18 mars 2023 à 10 h



Nous partirons sur les pas des bâtisseurs hospitaliers de Ferdinand Deregnacourt avec l'hôpital à la campagne, Jean Walter l'importateur de l'hôpital building, Jean-Marie Valentin avec l'architecture industrielle, Wladimir Mitrofanoff, l'architecte de la lumière et plus récemment, Hubert Maes, l'architecte de la métamorphose. Ces hommes ont eu à cœur de créer des lieux où science, recherche et soins cohabitent sur le même site.

Départ : Rendez-vous à 10 h devant la station de métro « CHU-Eurasanté ».

Sur réservation en ligne : <https://rdv-lille-18032023.eventbrite.fr/>

→ Réservations ouvertes à partir du 18 février 2023.



**Sur réservation
en ligne**

Conférences CLIO

Histoire de la Médecine

à 17h45

GRATUIT

Lieu : Maison des Associations, 27 rue Jean Bart, Lille.

Inscription en ligne obligatoire sur la page Eventbrite de
l'Association du Musée Hospitalier Régional de Lille :
<https://association-musee-hospitalier-regional-lille.eventbrite.fr>

Ces conférences se dérouleront suivant le protocole sanitaire qui pourrait être en vigueur.
Attention les places sont limitées (capacité de la salle).

Pour toute information : contact@patrimoinehospitalierdunord.fr

*Ces conférences sont organisées par l'Association du Musée Hospitalier Régional de Lille
qui est soutenue par le Département du Nord et la Ville de Lille. Nous remercions la Maison des Associations de nous accueillir.*

Programme 2022-2023

Jeudi 6 octobre 2022 à 17h45

Poumon d'acier et poliomyélite, par le Pr. Philippe SCHERPEREEL.

→ <https://conferenceclio-06102022.eventbrite.fr>

Jeudi 10 novembre 2022 à 17h45

La caricature : les arts et la médecine, par le Pr. Jean-Pierre TRIBOULET.

→ <https://conferenceclio-10112022.eventbrite.fr>

Jeudi 1^{er} décembre 2022 à 17h45

Les Hôpitaux du Nord au Siècle des Lumières, par M. Olivier RYCKEBUSCH.

→ <https://conferenceclio-01122022.eventbrite.fr>

Jeudi 5 janvier 2023 à 17h45

Histoire et évolution de la cardiologie interventionnelle, par le Pr. Michel BERTRAND.

→ <https://conferenceclio-05012023.eventbrite.fr>

Jeudi 2 février 2023 à 17h45

Naître à Lille sous la III^{ème} République. Regards croisés sur les maternités Sainte Anne et de La Charité, par le Dr. Pierre-Paul SAMAILLE.

→ <https://conferenceclio-02022023.eventbrite.fr>

Jeudi 9 mars 2023 à 17h45

Histoire de la COVID 19, par le Pr. Patrick BERCHE.

→ <https://conferenceclio-09032023.eventbrite.fr>

Jeudi 6 avril 2023 à 17h45

Effets du réchauffement climatique sur la santé humaine et animale, par le Pr. Jean-Louis WEMEAU.

→ <https://conferenceclio-06042023.eventbrite.fr>

Jeudi 4 mai 2023 à 17h45

Les calculs urinaires dans l'Histoire... et la petite histoire, par le Pr. Jacques BISERTE.

→ <https://conferenceclio-04052023.eventbrite.fr>

Jeudi 8 juin 2023 à 17h45

Les mystères du corps humain. Ce que cachent nos organes, par le Pr. Bernard SABLONNIERE.

→ <https://conferenceclio-08062023.eventbrite.fr>

→ Les réservations en ligne s'ouvriront un mois avant la date des conférences.

Suite à votre inscription, vous recevrez votre billet nominatif valable pour une personne par email.

EXPOSITION

L'enseignement dans le monde de la santé

Du 14 juin
au 31 décembre 2022



L'exposition retrace l'évolution de la transmission et de l'enseignement auprès des publics se tournant vers la formation des métiers de santé (internes en médecine et infirmières) avec l'évolution des supports éducatifs (planches et moulages anatomiques, etc...).

INFORMATIONS PRATIQUES

Lieu : Hermitage Gantois, 224 rue Pierre Mauroy, Lille.

- **Visite guidée pour les individuels sur réservation :**
Visite guidée **chaque mardi à 14h30** couplée avec une visite guidée de l'ancien Hospice Gantois selon un calendrier défini.

Sur réservation en ligne :

→ <https://visite-hermitagegantoislille.eventbrite.fr>

- **Visite libre** de l'exposition le mardi de 14h à 17h.

Pour toute information, contactez-nous !

Tél. 03 20 44 59 62 Poste 339 17 (répondeur)
ou par email : contact@patrimoinehospitalierdunord.fr



→ Exposition présentée dans le cadre de l'opération « Les métiers et la jeunesse » du réseau Proscitec.

Découvrez le programme sur le site :
<https://proscitec.asso.fr>





JOURNEES DU PATRIMOINE

17 et 18 septembre 2022

GRATUIT

Association du Musée Hospitalier Régional de Lille
en partenariat avec la Ville de Lille, l'I.A.E. et l'Atelier Théâtre du Croissant de Loos

Pour toute information, contactez-nous !

Tél. 03 20 44 59 62 Poste 339.17 (répondeur)

ou par email : contact@patrimoinehospitalierdunord.fr

**Sur réservation
en ligne**

Plan VIGIPIRATE renforcé : la présentation de la carte d'identité est obligatoire pour la visite de l'I.A.E.

■ Samedi 17 septembre 2022 à 10h30

Circuit pédestre « Découverte des hôpitaux du Vieux-Lille »

De l'Hospice Comtesse situé rue de la Monnaie à l'Hospice Général, en passant par l'Hôpital des Bateliers, vous découvrirez l'histoire et l'évolution de la prise en charge des personnes âgées à Lille.

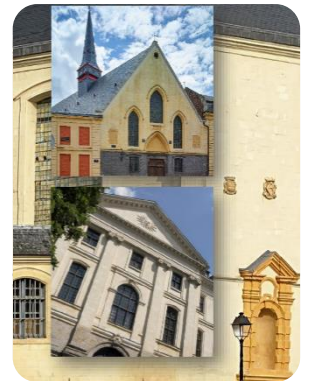
Départ : Rendez-vous à 10h30 devant la Médiathèque du Vieux-Lille, 25-27 place Louise de Bettignies à Lille.

Durée : 2h environ

→ **Réservation en ligne obligatoire** : <https://jpat-17092022.eventbrite.fr>

Vous recevrez votre billet par email, il faudra le présenter au guide avant le début de la visite.
Réservations ouvertes du 9 au 16 septembre 2022.

Limité à 15 personnes. Inscrivez-vous vite !



■ Dimanche 18 septembre 2022 de 14h à 18h

→ **Visite guidée de l'ancien Hospice général de Lille**

Lieu : I.A.E. – Ancien Hospice général de Lille,

104 avenue du Peuple Belge, Lille

Réservation en ligne conseillée avec 4 créneaux horaires à 14h, 15h, 16h et 17h :

<https://jpat-18092022.eventbrite.fr>

Vous recevrez votre billet par email, il faudra le présenter à l'accueil des visites.

Réservations ouvertes du 9 au 16 septembre 2022.

→ **Exposition « De l'Hôpital Sainte-Eugénie au Lycée Montebello de Lille ».**

L'Hôpital Sainte Eugénie, fleuron hospitalier de l'architecte Auguste Mourcou, s'est ouvert il y a 145 ans en 1877. Découvrez au travers cette exposition l'histoire de ce monument remarquable conçu sous le Second Empire (1852-1870), ouvert sous la III^e République (1870-1914) selon les principes d'hygiénisme de l'époque et qui a été reconverti en lycée en 1991.

→ **14h30 Pièce de théâtre « Cabaret hospitalier »**

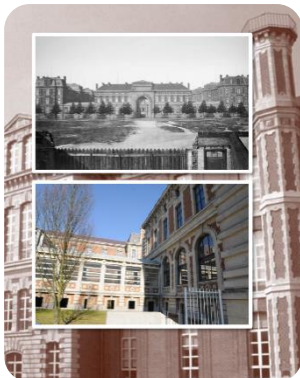
Notre partenaire L'Atelier Théâtre du Croissant vous propose une pièce de théâtre de l'écrivain Levin Hanokh sur un cabaret « hospitalier » à l'initiative du Dr Mick Lorthioir, administrateur de notre Association.

→ **Réservation en ligne obligatoire** : <https://jpat-theatre-18092022.eventbrite.fr>

Vous recevrez votre billet par email, il faudra le présenter à l'accueil de l'amphithéâtre.

Réservations ouvertes du 9 au 16 septembre 2022.

Limité à 50 personnes. Dans la limite des places disponibles.



✂ Autres expositions à voir avec prêts de nos collections

→ Du 11 au 25 septembre 2022 de 14h à 17h – Fondation Hopale Berck-sur-Mer

Exposition « L'art religieux »

La Société d'Histoire des Hôpitaux de Berck propose une exposition sur l'art religieux. Notre association prête à cette occasion son exposition « **A quels saints se vouer... ? Les saints guérisseurs et les saints patrons des métiers de la santé** » ainsi que divers objets et chasubles issus de nos collections.

Lieu : Salle Jean XXIII et dans la chapelle - Institut Calot, Rue du Docteur Calot, Berck-sur-Mer.

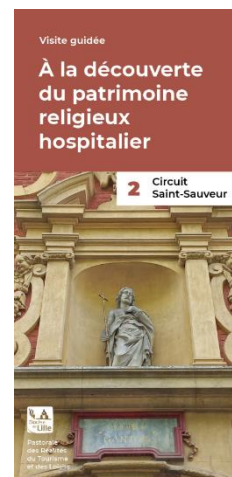
Contact : francoise.dufour@fondation-hopale.org

→ 17 septembre 2022 à 15h – Pastorale des Réalités du Tourisme et des Loisirs – Diocèse de Lille

Visite guidée « A la découverte du patrimoine religieux hospitalier »

La Pastorale des Réalités du Tourisme et des Loisirs organise en partenariat avec l'Association du Musée Hospitalier Régional de Lille la découverte du patrimoine religieux hospitalier du quartier Saint-Sauveur de Lille (Hospice Gantois, Hôpital Saint-Sauveur, Refuge de l'Abbaye de Marchiennes, Cour des Brigittines).

Inscription obligatoire par email : prt.lille@catholique.fr



JOURNÉES EUROPEENNES DU PATRIMOINE

17 & 18 septembre 2022

MUSÉE DES ÉCOLES DE LILLE

→ 17 et 18 septembre 2022 - Musée des Ecoles de Lille

Exposition sur l'hygiène au fil du temps

Dans le cadre des Journées du Patrimoine, l'Association du Musée Hospitalier Régional de Lille prête son exposition « **L'hygiène au fil du temps** » ainsi que divers objets anciens d'hygiène issus de ses collections.

Nous sommes très heureux de ce nouveau projet avec l'Association du Denier des Ecoles Laïques de Lille avec qui nous collaborons depuis plusieurs années dans le cadre des Classes civiques pour les écoles de Lille, Lomme et Hellemmes.

Lieu : 2, rue Frédéric Mottez, à Lille

Ouvert de 10H à 18H

Email : denier.ecole@free.fr

Tél : 03 20 52 33 15

Expositions	Animations
<ul style="list-style-type: none">* L'école, notre patrimoine durable* Hygiène et santé à l'école avant 1960* Enseignement ménager avant 1960* Le Calcul à l'école* Louis Pasteur : Anniversaire des 200 ans de sa naissance	<ul style="list-style-type: none">* Dictée du Certif à la plume et à l'encre violette* Visite libre de la classe à l'ancienne* A vos calculs* Quizz objets mystérieux* Livret de jeux

Ouvert de 10H à 18H
2, rue Frédéric Mottez
M° : Gd Palais / Mairie
denier.ecole@free.fr
Tél : 03 20 52 33 15
Musée des écoles de Lille

Denier des écoles laïques de Lille
Association fondée en 1879 - reconnue d'utilité publique par décret du 28/01/1928

On a lu pour vous

Par M. Patrick KEMP

Agence d'Urbanisme et de Développement Pays de Saint-Omer Flandre intérieure. FOCUS : Du sanatorium d'Helfaut au Centre Hospitalier de la Région de Saint-Omer. 2019.

Edité par le Pays d'art et d'histoire, ce remarquable travail permet de découvrir l'histoire hospitalière et médicale de Saint-Omer. Préfacé par M. Didier Delmotte, ancien Directeur général du CHU de Lille, Président d'Eurasanté et de la Fondation de Lille, cet ouvrage aborde des thématiques historiques hospitalières dans le Nord et le Pas-de-Calais développées en rapport avec l'histoire locale.

En effet, pour la construction de l'Hôpital d'Helfaut (1929-1933), le défi était de vaincre la tuberculose que l'on appelait aussi la peste blanche. Après la découverte du B.C.G. par Albert Calmette et Camille Guérin et face à la diminution cette terrible maladie, peu à peu le sanatorium d'Helfaut entame sa reconversion vers les pathologies thoraciques. Cela lui permet de maintenir son activité médicale à l'exemple de l'Hôpital Calmette de Lille que le professeur Gernez-Rieux (1898-1971) restructure en l'orientant vers les maladies respiratoires. Le Professeur Pierre Razemon ouvre la voie au traitement des silico-tuberculeux par la chirurgie d'abord à l'Hôpital d'Helfaut et va contribuer à la transformation du sanatorium en Centre Gernez – Rieux (1968-1972), puis l'Hôpital général (1972-1977) après bien des péripéties. Il faudra attendre la fermeture de l'Hôpital Saint Louis de Saint Omer ¹ (1990) et son regroupement sur le site d'Helfaut pour voir la naissance du Centre Hospitalier de la Région de Saint-Omer (C.H.R.S.O.). La restructuration et l'extension du nouvel ensemble médico-chirurgical sera confié à l'architecte W. Mitrofanoff.

L'ouvrage est consultable en ligne :

https://www.aud-stomer.fr/fr_FR/ressources/focus-du-sanatorium-d-helfaut-au-centre-hospitalier-de-la-region-de-saint-omer

L'Association du Musée Hospitalier Régional de Lille adresse ses félicitations pour cette heureuse initiative, puisse-t-elle faire des émules pour les autres hôpitaux de notre région.

¹ L'Hôpital général de Saint-Omer fut créé en 1702. Après la Seconde guerre mondiale, l'Hôpital Saint-Louis s'y installe jusqu'à sa fermeture en 1990.

BERTRAND, Michel E. La cardiologie interventionnelle : Histoire et évolution. L'Harmattan. 2022.

En 1977, Andreas Gruentzig (Zurich) effectua la première dilatation d'un rétrécissement coronaire chez l'homme. Ce fut le départ de la cardiologie interventionnelle dont l'intérêt essentiel est de remplacer un traitement agressif (chirurgie de pontage aorto-coronaire), par une méthode légèrement invasive. L'auteur de ce livre, qui fut l'un des pionniers de cette nouvelle approche thérapeutique, y relate les débuts, les balbutiements, les améliorations successives, qui avec l'avènement du stent coronaire ont fait de l'angioplastie coronaire un traitement simple, sûr, efficace.

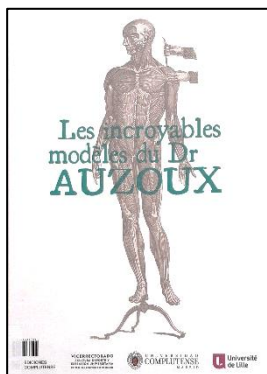
Cette approche s'est étendue à d'autres domaines de la cardiologie, les cardiopathies congénitales et surtout la pathologie valvulaire aortique qui touche un grand nombre de sujets âgés, voire très âgés, qui cumulent d'autres comorbidités, rendant très risqué le remplacement valvulaire chirurgical. Aujourd'hui dans le monde, des millions de patients survivent et ont une amélioration de leur qualité de vie grâce à la cardiologie interventionnelle.

→ A noter :

Une conférence CLIO *Histoire et évolution de la cardiologie interventionnelle*, par le Pr. Michel BERTRAND est organisée le **10 novembre 2022 à 17h45** (voir p. 6).



Publication

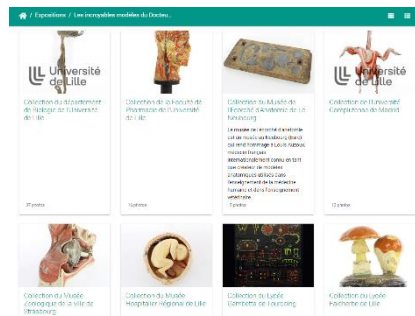


Suite à l'exposition " **Les incroyables modèles du Dr Auzoux** " organisée par l'Université de Lille en 2021 à la Ferme d'en Haut de Villeneuve d'Ascq, un ouvrage a été publié présentant les différents modèles et leur histoire.

Tous les modèles exposés sont désormais visibles en 3D sur le site Photo3D de l'Université de Lille :

<https://photo3d.univ-lille.fr/360/index.php?/category/318>

Vous pourrez y admirer le modèle 3D du fœtus humain au 9ème mois issus de notre collection.



Louis Thomas Jérôme Auzoux (1797-1880) est un médecin français, internationalement connu comme créateur de nombreux modèles anatomiques utilisés dans l'enseignement de la médecine humaine et vétérinaire.



Société d'Histoire de la Pharmacie

Par Mme Hélène Lehmann

La Société d'Histoire de la Pharmacie a été créée le 1^{er} février 1913 est la première société d'histoire de la Pharmacie dans le monde.

Elle organise chaque année quatre séances à Paris, où sont présentées des communications sur des sujets en relation avec l'histoire de la pharmacie, des médicaments et de ceux qui les préparent et les dispensent et une séance délocalisée, en France ou à l'étranger, qui est couplée à un voyage culturel.

La SHP publie une revue trimestrielle – la *Revue d'Histoire de la Pharmacie* – qui paraît depuis 1913 et constitue une source d'informations incontournable. Elle est éditée 4 fois par an, avec un Comité de lecture et un référencement sur Medline.



Pour plus amples informations, vous pouvez consulter le site internet de la SHP :

<http://www.shp-asso.org>



**Antoine Augustin
PARMENTIER
(1737-1813)**



Pot de pharmacie



**Revue d'Histoire de la
Pharmacie**

✉ Pour enregistrer vos réservations le règlement devra être joint au bulletin réponse par chèque libellé à l'ordre du :

« **Musée Hospitalier Régional de Lille** »

Les bulletins sont à retourner à :

Association du Musée Hospitalier Régional de Lille
BP 1267
59014 Lille cedex

BON DE COMMANDE – PUBLICATIONS



Nom :

Prénom :

Adresse :

Code postal :

Ville :

Désire exemplaire(s) des ouvrages :

De l'Hôpital Saint Jean-Baptiste à l'Hermitage Gantois, au prix de **12 € l'exemplaire** (port compris)

Hôpitaux du Nord, huit siècles de médecine au prix de **10 € l'exemplaire** (port compris)

Histoire de la Faculté de Médecine et des Hôpitaux de Lille, au prix de **45 € l'exemplaire** (port compris) et joint un chèque de €.

MERCI DE FAIRE UN CHEQUE PAR LIVRE

Avec le soutien de :



Membre de :



Votre adhésion est importante pour l'Association

Pour poursuivre nos activités, nous nous appuyons essentiellement sur les cotisations versées par nos adhérents. Ces cotisations constituent notre principale source de financement.

Rejoignez-nous et ensemble, continuons à préserver notre patrimoine et la mémoire hospitalière de notre région.

BULLETIN D'ADHESION

Nom :

Prénom :

Adresse :

Code postal :

Ville :

Tél. :

Email :

déclare adhérer renouveler mon adhésion pour l'année 2022 (année civile) à l'Association du Musée Hospitalier Régional de Lille et verse la somme de € par chèque à l'ordre du « **Musée Hospitalier Régional de Lille** ».

Tarifs adhésion 2022 :

Etudiant (- 25 ans) : 10 € Individuel : 25 €

Familial (2 pers.) : 30 € Bienfaiteur : 40 €

Donateur (+ de 40 €) : €

Organisme / Association : 25 €

→ **Souhaitez-vous recevoir un reçu d'adhésion ?**

Oui Non

→ **Souhaitez-vous recevoir notre lettre (2 par an)**

par courrier

par email

Les informations recueillies sont nécessaires pour votre adhésion. Elles font l'objet d'un traitement informatique et sont destinées au secrétariat de l'association.

Conformément à la loi n° 78-17 du 6 janvier 1978 dite « informatique et libertés », vous disposez d'un droit d'accès, de rectification ou de suppression des données vous concernant. Vous avez la possibilité d'exercer ce droit sur simple demande par courrier ou par email.